

C1

# L'équipe mobile d'intervention en DI-TSA (ÉMI)

CIUSSS DU SAGUENAY—LAC-SAINT-JEAN

C1

16<sup>e</sup> colloque  
en TGC

1<sup>er</sup> décembre 2017



SQETGC  
SERVICE QUÉBÉCOIS D'EXPERTISE  
EN TROUBLES GRAVES DU COMPORTEMENT

Centre intégré  
universitaire de santé  
et de services sociaux  
de la Mauricie-et-  
du-Centre-du-Québec

Québec

[www.sqetgc.org/colloque2017](http://www.sqetgc.org/colloque2017)



# Équipe mobile d'intervention en DI-TSA au CIUSSS Saguenay-Lac- St-Jean



Présentation faite par :  
Mélanie Harvey, Chef en réadaptation  
Marie-Frédéric Bouchard, spécialiste en activités cliniques

Centre intégré  
universitaire de santé  
et de services sociaux  
du Saguenay-  
Lac-Saint-Jean  
Québec

## Horaire de la présentation

- Présentation du logo
- Constats menant aux changements
- Description du service
- Description de la clientèle
- Milieux d'intervention
- Service offert
- Type d'intervention
- But de l'intervention
- Composition des équipes/organigramme
- Horaire de travail
- Rôle et fonctions
- Analyse et cheminement des demandes de services
- Accueil et formation des nouveaux éducateurs
- Formulaire demande de service et rapport d'intervention

Centre intégré  
universitaire de santé  
et de services sociaux  
du Saguenay-  
Lac-Saint-Jean  
Québec

## Logo

- Représente le support et le soutien offert par l'ÉMI aux équipes de base pour le développement d'habiletés chez l'utilisateur.



Centre intégré  
universitaire de santé  
et de services sociaux  
du Saguenay-  
Lac-Saint-Jean  
Québec



## Constats menant aux changements

- Incompréhension du rôle de l'ÉMI dépendamment des secteurs;
- Utilisation de l'ÉMI par les gestionnaires pour pallier au manque de personnel ou aux difficultés de certains;
- Difficultés de remplacement lors de l'absence d'un membre de l'ÉMI;
- Désinvestissement de l'équipe de base lors de la présence de l'ÉMI;
- Surutilisation des membres de l'ÉMI dans leur horaire de travail (gardes fréquentes);
- Non-reconnaissance du niveau de fatigue relié aux gardes fréquentes, à la possibilité de présence de fatigue de compassion.

Centre intégré  
universitaire de santé  
et de services sociaux  
du Saguenay-  
Lac-Saint-Jean  
Québec



## Description du service

- L'Équipe mobile d'intervention (ÉMI)
  - Équipe d'éducateurs spécialisés
  - Offre un soutien direct à l'utilisateur TC-TGC, l'entourage et l'équipe de base
  - Support d'une SAC TGC

Centre intégré  
universitaire de santé  
et de services sociaux  
du Saguenay-  
Lac-Saint-Jean  
Québec 

## Description de la clientèle

- Usagers présentant un épisode TC ou TGC
- Usagers inscrits au programme DI-TSA au CIUSSS SLSJ

\*\* Pour obtenir le statut TC-TGC, les usagers doivent avoir été évalués ou être en cours d'évaluation/analyse à l'aide de la grille de dépistage rapide des risques de TGC ou de l'EGCP-II-R.

Centre intégré  
universitaire de santé  
et de services sociaux  
du Saguenay-  
Lac-Saint-Jean  
Québec 

## Milieux d'intervention

- Famille naturelle;
- Ressource d'hébergement (RI ou RTF);
- Appartement autonome ou semi-autonome;
- Ressource résidentielle à assistance continue (RRAC);
- En milieu d'intégration communautaire ou au travail;
- Autres types de milieux d'intégration (partenaires, organismes communautaires, milieux scolaires) ou autres milieux de vie.

Centre intégré  
universitaire de santé  
et de services sociaux  
du Saguenay-  
Lac-Saint-Jean  
Québec



## Service offert

- Services spécialisés
- Épisodique
- Niveau élevé et personnalisé d'intensité de service
- Objectif : but de prévenir, traiter ou de désamorcer une situation de crise afin de maintenir l'utilisateur dans son milieu de vie et ses milieux d'intégration.

Centre intégré  
universitaire de santé  
et de services sociaux  
du Saguenay-  
Lac-Saint-Jean  
Québec



## Type d'intervention

- La création du lien thérapeutique
  - Ce type d'intervention permet à l'équipe de créer un lien auprès des usagers auxquels ils sont impliqués afin de favoriser une relation positive permettant une meilleure intervention lorsque des situations d'urgence surviennent.
- Les visites préventives
  - Ces visites sont effectuées de façon sporadique et planifiées par les éducateurs de l'ÉMI dans les dossiers dans lesquels ils sont impliqués afin de favoriser le maintien du lien thérapeutique selon leur disponibilité et horaire.

Centre intégré  
universitaire de santé  
et de services sociaux  
du Saguenay-  
Lac-Saint-Jean  
Québec

## Type d'intervention (suite)

- Les interventions préventives
  - Lors d'intervention préventive, l'ÉMI est appelée à intervenir auprès de l'utilisateur en support à l'équipe de base afin de les supporter dans la mise en place d'intervention lorsqu'une situation de déséquilibre est perçue ou pour consolider les acquis. Le but de ces interventions est de prévenir une situation de crise.
- Les appels préventifs
  - Les appels préventifs ont pour fonction de communiquer avec le milieu de vie de l'utilisateur afin d'évaluer l'état émotif et de la situation de l'utilisateur. Il est également possible de répondre aux questions en lien avec les interventions lors de cet appel. L'intervention peut être faite directement auprès de l'utilisateur.

Centre intégré  
universitaire de santé  
et de services sociaux  
du Saguenay-  
Lac-Saint-Jean  
Québec

## Type d'intervention (suite)

- Interventions en situation de crise
  - Lorsqu'une situation de crise survient dans un milieu, l'ÉMI peut être appelée à intervenir en situation d'urgence afin de désamorcer cette crise. L'intervention a lieu sur le terrain.
- Le «défusing»
  - Dans les minutes suivant une situation de crise, l'ÉMI peut être appelé à faire du «défusing» auprès du milieu de vie de l'utilisateur en offrant aux intervenants un espace d'accueil pour discuter et prendre du recul sur la situation vécue.

Centre intégré  
universitaire de santé  
et de services sociaux  
du Saguenay-  
Lac-Saint-Jean  
Québec

## Type d'intervention (suite)

- Le support terrain
  - Les équipes de base peuvent faire appel à l'ÉMI pour être supportées afin de fournir une intensité de service spécialisé auprès d'une clientèle ayant un TC-TGC et, s'il y a lieu, en répondant aux particularités de chaque usager.
- Le support-conseil
  - L'ÉMI peut offrir du support aux équipes de base en lien avec les interventions TC-TGC. Ils peuvent ainsi conseiller l'équipe de base sur les meilleures pratiques en TC-TGC. Ils peuvent également offrir du support pour la réalisation des aménagements préventifs et de la prévention active.

Centre intégré  
universitaire de santé  
et de services sociaux  
du Saguenay-  
Lac-Saint-Jean  
Québec



## Type d'intervention (suite)

- L'observation
  - Lors de périodes d'évaluation ou d'analyse, l'ÉMI peut être appelée à supporter l'équipe de base en allant faire des observations de l'utilisateur manifestant des comportements problématiques.
- Le modelage
  - L'ÉMI peut supporter l'équipe de base dans le modelage des intervenants du milieu de vie de l'utilisateur, dans l'utilisation des interventions et des outils cliniques tels que la prévention active, les aménagements préventifs et le développement des habiletés.
- Le dépistage des TC-TGC
  - Dans le but d'avoir un portrait réel de la clientèle TC-TGC, l'ÉMI peut être appelée à supporter les équipes de base dans l'identification des usagers manifestant des comportements problématiques.

Centre intégré  
universitaire de santé  
et de services sociaux  
du Saguenay-  
Lac-Saint-Jean  
Québec 

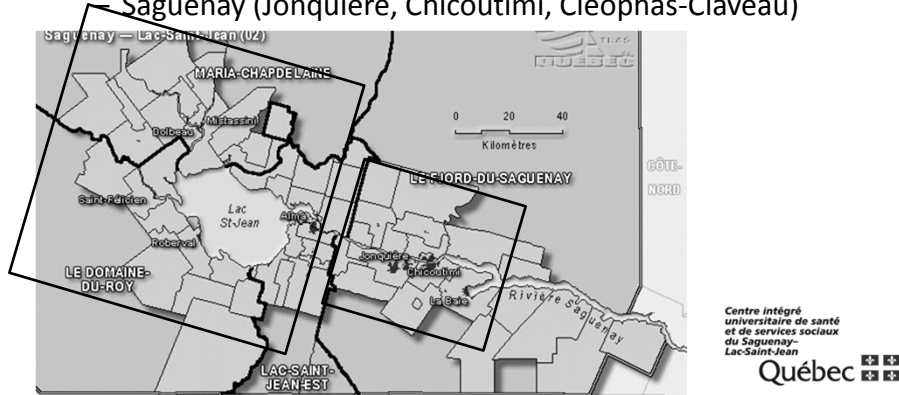
## But de l'intervention

- Protéger l'intégrité physique et psychique de la personne et de ses proches en assurant l'accès rapide à un éducateur spécialisé;
- Réduire le niveau de tension et diminuer les risques d'agression;
- Supporter les équipes de base avec la clientèle TC-TGC;
- Modeler, habiliter les intervenants des milieux d'hébergement et d'intégration de l'utilisateur;
- Maintenir et consolider l'intégration des personnes dans les différents milieux;
- Protéger la stabilité des relations significatives de la personne;
- Améliorer la sécurité et la qualité de vie de la personne et de ses proches;
- Favoriser la gestion et l'expression des émotions (colère, perte de contrôle, anxiété, peur, etc.);
- Stabiliser une situation permettant de maintenir le lien thérapeutique entre les intervenants et l'utilisateur.

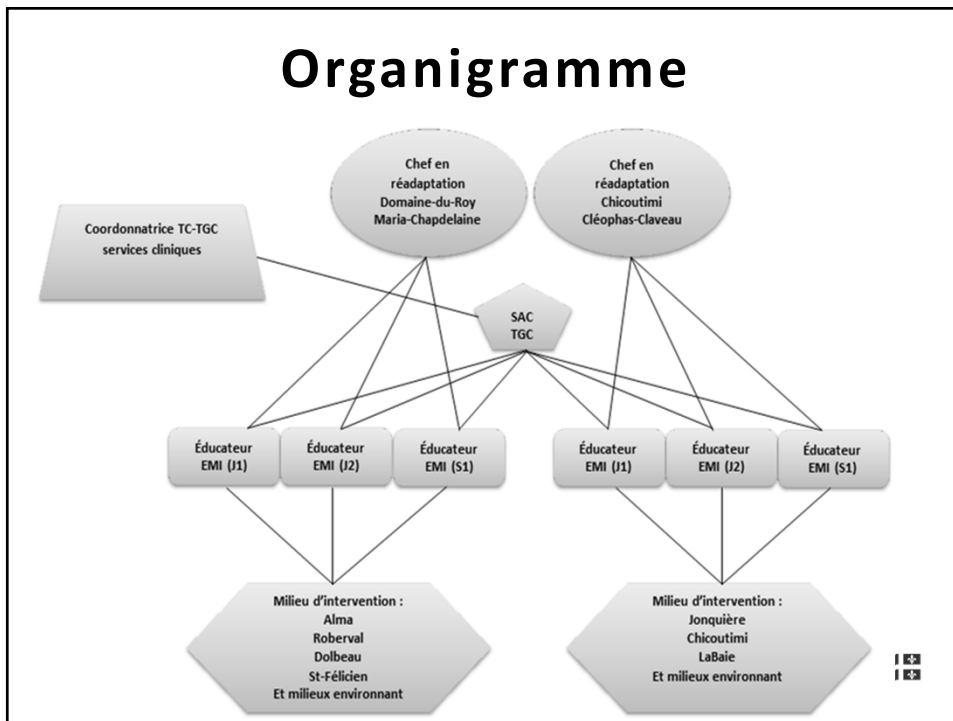
Centre intégré  
universitaire de santé  
et de services sociaux  
du Saguenay-  
Lac-Saint-Jean  
Québec 

## Composition des équipes

- 2 équipes
  - Lac-Saint-Jean (Lac-Saint-Jean-Est, Domaine-du-Roy, Maria-Chapdelaine)
  - Saguenay (Jonquière, Chicoutimi, Cléophas-Claveau)



## Organigramme



## Horaire de travail

- Du lundi au vendredi de 7 h à 22 h :
  - 2 éducateurs sur le quart de jour
    - J1 : 7 h à 15 h 45
    - J2 : 8 h à 16 h 45
  - 1 éducateur sur le quart de soir
    - S1 : 13 h 15 à 22 h
- Le samedi et le dimanche, entre 8 h et 24 h :
  - Pour chacun des 2 territoires, garde sur appels d'urgence effectuée par un éducateur.

Centre intégré  
universitaire de santé  
et de services sociaux  
du Saguenay-  
Lac-Saint-Jean  
Québec 

## Rôles et fonctions

- Chef en réadaptation
  - Planifier et organiser le travail de l'ÉMI, selon les besoins de services aux usagers;
  - Assurer la supervision des intervenants en collaboration avec le SAC;
  - Gérer la présence au travail du personnel sous sa responsabilité;
  - Planifier le budget en fonction des services à offrir et des priorités de l'établissement pour les services dont il a la responsabilité
  - Répartir les ressources humaines selon les besoins des services;
  - Procéder à l'appréciation de la contribution du personnel sous sa responsabilité.

Centre intégré  
universitaire de santé  
et de services sociaux  
du Saguenay-  
Lac-Saint-Jean  
Québec 

## Rôles et fonctions (suite)

- Coordonnatrice TC-TGC service clinique
  - S'assurer de la mise à jour de la programmation spécifique de l'ÉMI, des outils cliniques TGC et de leur diffusion;
  - Assurer une supervision clinique et clinico-administrative de la spécialiste en activités cliniques TGC.

Centre intégré  
universitaire de santé  
et de services sociaux  
du Saguenay-  
Lac-Saint-Jean  
Québec 

## Rôles et fonctions (suite)

- SAC TGC
  - Recevoir et analyser les demandes de service de l'ÉMI pour l'intervention en situation d'urgence dans une prévention active;
  - Assumer l'accueil des nouveaux intervenants à l'ÉMI;
  - Assumer le support clinique et la supervision clinique des éducateurs par le biais de rencontres individuelles et de rencontres de codéveloppement;
  - Participer aux discussions cliniques afin de voir l'implication possible de l'ÉMI dans les dossiers;

Centre intégré  
universitaire de santé  
et de services sociaux  
du Saguenay-  
Lac-Saint-Jean  
Québec 

## Rôle et fonctions (suite)

- Éducateur TGC
  - S'assurer de connaître les caractéristiques et les procédures d'interventions mises en place auprès des usagers auxquels il est assigné;
  - Gérer la situation de crise en appliquant auprès des usagers les modèles d'interventions préconisés en TGC (ITCA, approche positive, aménagements préventifs, prévention active, etc.) ou en apportant un support à l'équipe de base dans la gestion de ces situations de crise;
  - Créer et maintenir un lien significatif avec les usagers auxquels il est assigné et les intervenants de leur milieu de vie ou d'intégration;
  - Rédiger un rapport d'intervention ou une note d'évolution, faire l'envoi et en assurer le suivi auprès du SAC TGC, du chef de service et de l'équipe de base dans les 48 h suivant l'intervention.

## Éducateur responsable dans l'ÉMI

- Rôle:
  - Lors de la réception de la demande, rencontrer l'éducateur pivot pour prendre les informations sur l'utilisateur et faire le transfert à l'équipe ÉMI;
  - Faire la prévention active vocale dans les deux cellulaires de l'ÉMI et la mettre à jour;
  - Participer aux rencontres avec l'équipe de base lorsque nécessaire;
  - Assurer le suivi des communications entre l'équipe de base et l'ÉMI;
  - Faire le suivi des modifications des documents cliniques de l'utilisateur;
  - Aviser le SAC TGC lorsque la demande échut;
  - Effectuer le bilan de service à la fin de la demande.

## Analyse des demandes

- L'analyse des demandes se fait tous les mardis matin.
  - ▣ Les demandes doivent donc parvenir au SAC TGC le mardi avant 11 h.
- La rencontre de planification de l'ÉMI a lieu le mardi après-midi
  - Les demandes reçues avant le mardi 11 h seront placées à l'horaire à partir du jeudi.

\*\* Les demandes reçues après 11 h le mardi seront traitées la semaine suivante. Il sera possible de faire appel à l'ÉMI en passant par la procédure de demandes non planifiées.

## Cheminement des demandes de services

- Cheminement de la demande de service planifiée
- Cheminement de la demande de service non-planifiée sur les heures ouvrables
- Cheminement de la demande de service non-planifiée en dehors des heures ouvrables

## Accueil nouveaux éducateurs EMI


- Journée d'accueil des nouveaux éducateurs
- Jumelage du nouvel éducateur
- Supervision du nouvel éducateur

Centre intégré  
universitaire de santé  
et de services sociaux  
du Saguenay-  
Lac-Saint-Jean  
Québec 


**DEMANDE DE SERVICE**

Centre intégré  
universitaire de santé  
et de services sociaux  
du Saguenay-  
Lac-Saint-Jean  
Québec 

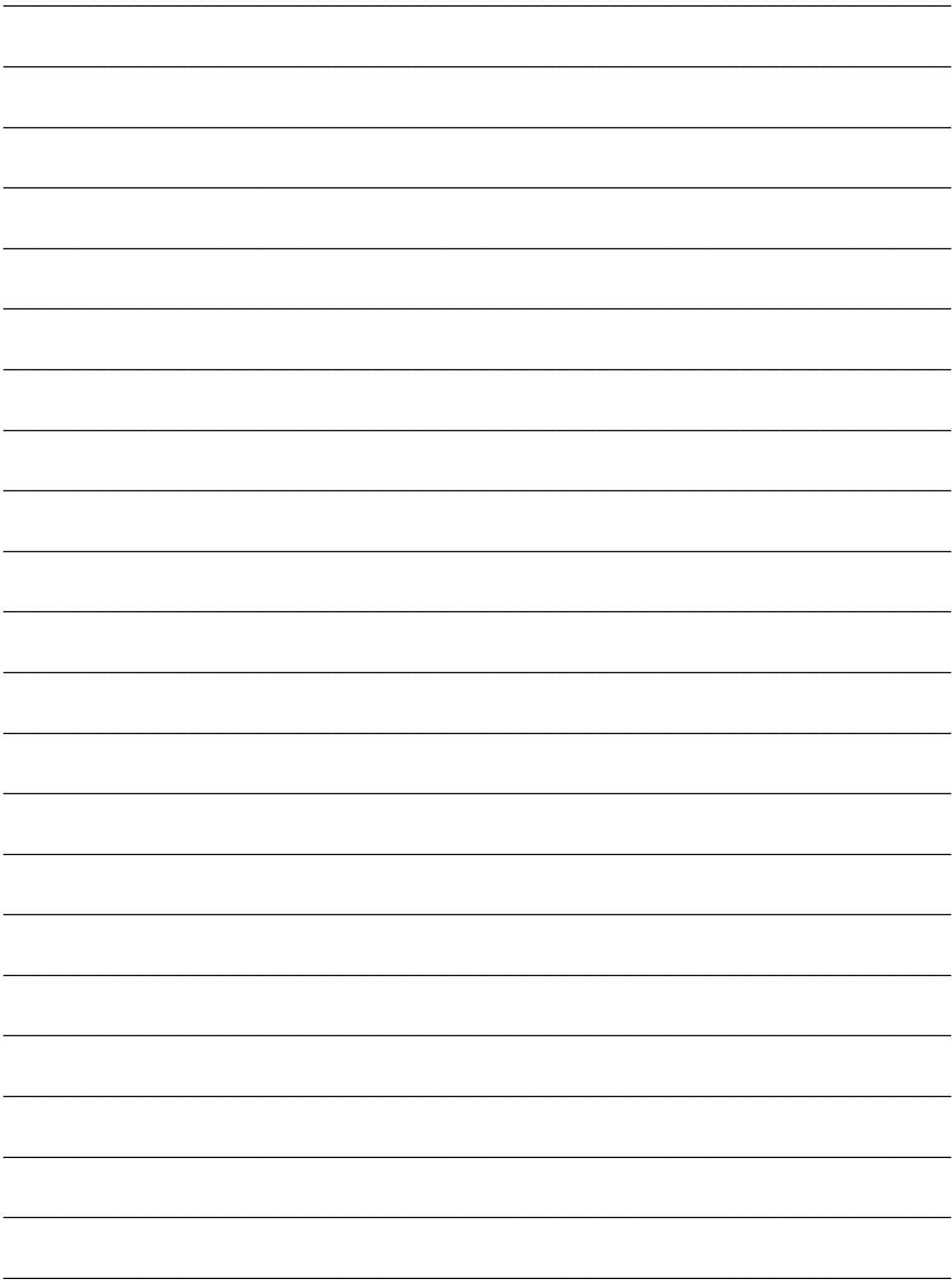
**RAPPORT D'INTERVENTION**

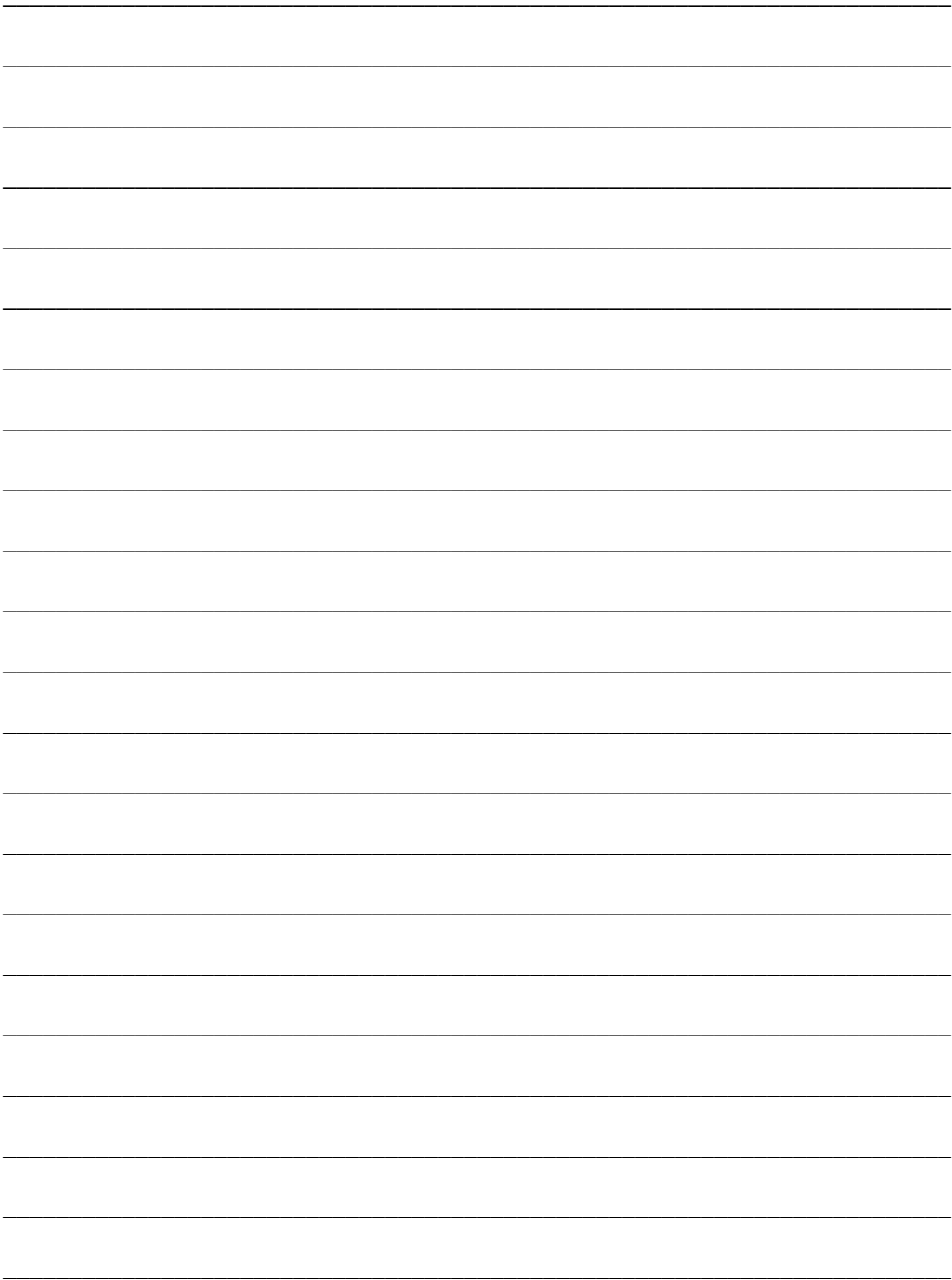
Centre intégré  
universitaire de santé  
et de services sociaux  
du Saguenay-  
Lac-Saint-Jean  
Québec 

**PÉRIODE DE QUESTIONS**

Centre intégré  
universitaire de santé  
et de services sociaux  
du Saguenay-  
Lac-Saint-Jean  
Québec 











[www.sqetgc.org/](http://www.sqetgc.org/)  
Twitter : @sqetgc

2021, avenue Union  
Bureau 1240  
Montréal (Québec) H3A 2S9

Téléphone : 514 525-2734  
Télécopieur : 514 525-7075

16<sup>e</sup> colloque annuel en TGC