

19^e colloque en TGC

27 et 28 mai 2021

ATELIER D2

Guide d'accompagnement à
l'intervention en matière
de santé sexuelle chez
les personnes présentant
une DI ou un TSA

CISSS de la Montérégie-Ouest

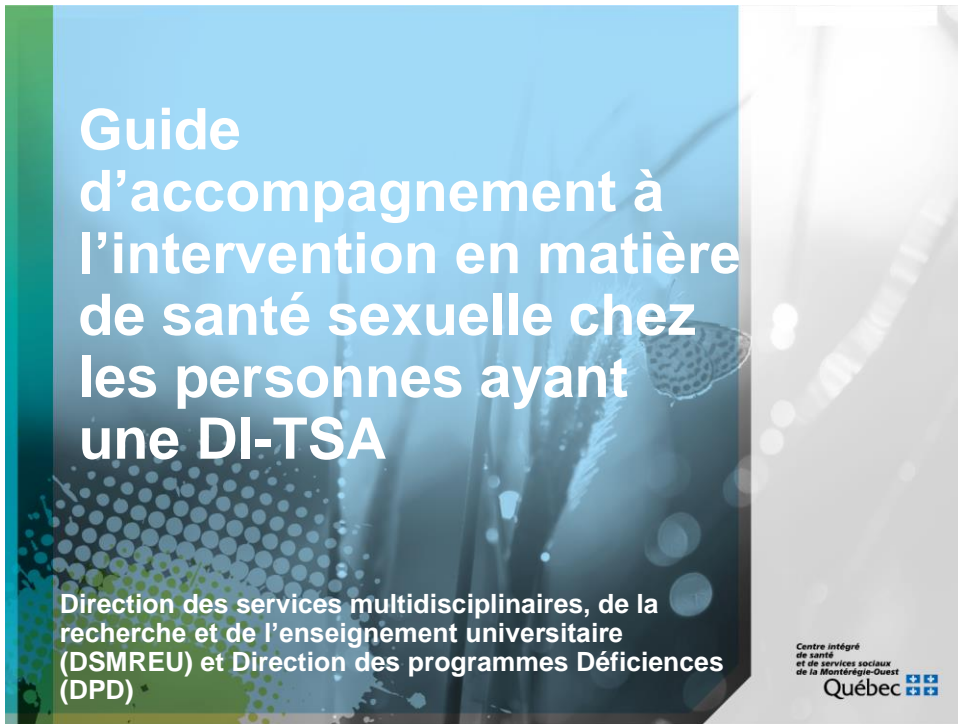
Inscriptions avant le

19 mai 2021

SQETGC

Service québécois d'expertise
en troubles graves du comportement

Québec 



Plan de la présentation

1. Mise en contexte
2. Processus d'élaboration
3. Diffusion et appropriation
4. Public cible
5. Objectif du guide
6. Valeurs
7. Modalités de services spécialisés et continuum de soutien clinique
8. Fiches thématiques
9. Autres sections
10. Conclusion

2

Mise en contexte

- Participation au séminaire du SQETGC : Développement des compétences d'intervention face aux problématiques sexuelles
- Harmoniser et encadrer les pratiques : balises claires concernant les interventions et responsabilités dans le domaine de la santé sexuelle (vs services spécialisés);
- Bonifier le soutien clinique offert aux équipes.



En conformité avec les meilleures pratiques, les normes sociales et les principes légaux concernés.

3

Processus d'élaboration

- Collaboration entre la DPD et la DSMREU pour la rédaction, la planification de l'implantation, les activités de diffusion, d'appropriation et de suivi de l'implantation;
- Consultation auprès d'intervenants et gestionnaires des différents programmes en DI-TSA du CISSMO pour lecture et commentaires;
- Consultations d'experts pour lecture et commentaires sur le contenu (sexologue spécialisée en DI-TSA, intervenante au CALACS, conseillère-experte SQETGC).

4

Diffusion et appropriation du guide

- Présentation aux responsables du soutien clinique de tous les programmes DI-TSA + activité d'appropriation (mises en situation)
- Diffusion dans les équipes d'intervenants par le responsable du soutien clinique
- Dossier informatique avec tous les documents pertinents accessibles aux responsables du soutien clinique
- Actualisation du continuum de soutien clinique

5

Public cible

- ➔ L'ensemble des intervenants des services spécialisés travaillant auprès des usagers ayant un diagnostic de DI et/ou de TSA;
- ➔ Tous les programmes spécialisés de la DPD dédiés à cette clientèle;

6

Objectifs du guide

1. Promouvoir une vie affective, intime, amoureuse et sexuelle saine chez la clientèle présentant une DI ou un TSA ainsi que son épanouissement.
2. Outiller les intervenants afin de prévenir l'apparition, le développement ou l'aggravation des comportements problématiques ainsi que les situations d'abus, d'exploitation ou de discrimination.
3. Déployer un continuum de soutien clinique aux intervenants afin d'assurer des services spécialisés adaptés aux besoins de chaque usager.
4. Soutenir la conscientisation des familles et des milieux de vie des usagers sur les enjeux entourant leur sexualité et leur vie intime, affective et amoureuse afin qu'ils soient mieux outillés et informés.

7

Valeurs

Les valeurs qui doivent sous-tendre chaque intervention :

- Le respect de la vie privée et de l'intimité de la personne;
- La reconnaissance du droit à l'expression d'une vie saine en matière de santé sexuelle des personnes présentant une DI et/ou un TSA;
- La responsabilisation et l'autodétermination (participation active de l'utilisateur et de ses proches);
- Le respect de l'individualité et de l'unicité de la personne;
- Le respect d'égalité des personnes et du consentement libre et éclairé;
- Le respect de la liberté de l'orientation sexuelle, de l'identité, des désirs et des choix.

8

Afin de répondre aux objectifs

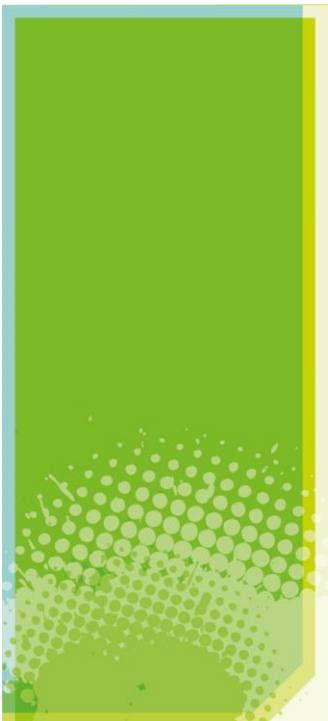
Le guide comporte deux sections principales:

- ➔ 1. Modalités de services spécialisés en santé sexuelle et continuum de soutien clinique.
- ➔ 2. Fiches thématiques et orientations cliniques



9

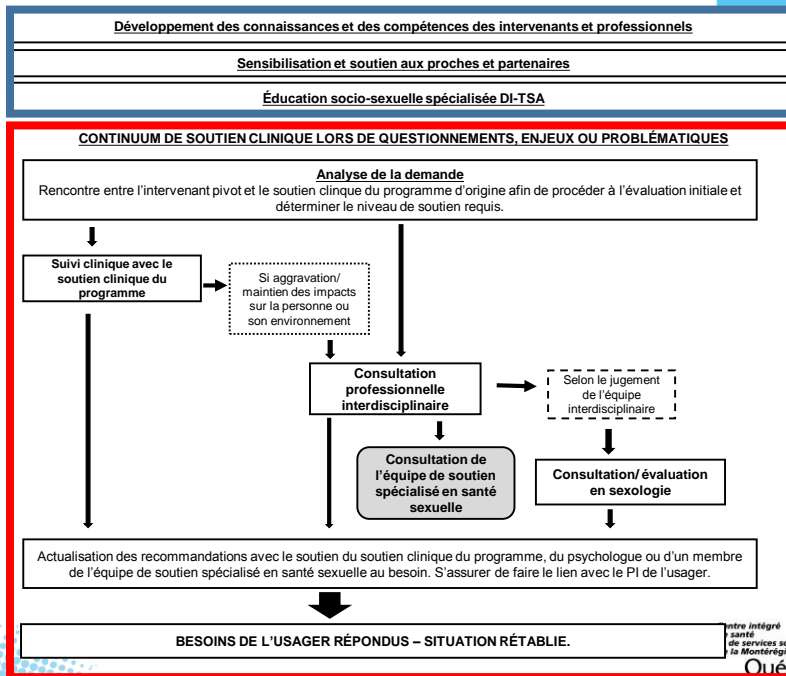
Centre intégré
de santé
et de services sociaux
de la Montérégie-Ouest
Québec



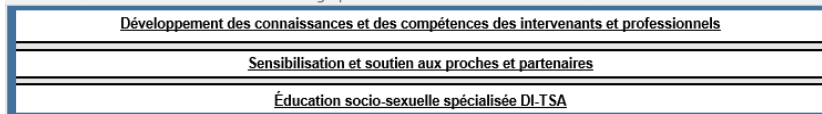
Modalités de services spécialisés en santé sexuelle et continuum de soutien clinique

Centre intégré
de santé
et de services sociaux
de la Montérégie-Ouest
Québec

Atelier D2



11

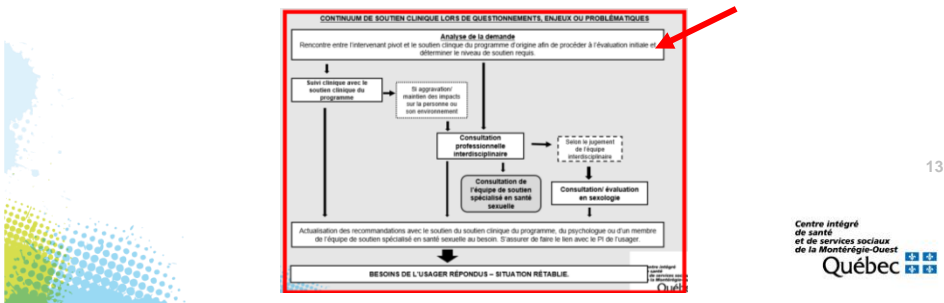


- Développement des connaissances et compétences des intervenants et professionnels :
 - Formation de base
 - Formation spécialisée
- Sensibilisation et soutien aux proches et partenaires
 - À développer
- Éducation socio-sexuelle spécialisée
 - Par le biais de programmes adaptés à la clientèle

12

Continuum de soutien clinique : Analyse de la demande

- Rencontre entre l'intervenant pivot et le responsable du soutien clinique de son programme, pour :
 - Analyser les besoins et orienter la demande (*Aide à la réflexion quant à l'orientation d'une demande vers la modalité de soutien clinique*).
 - Débuter la collecte de données (*Aide-mémoire à la préparation d'une consultation en matière de sexualité*).



Aide à la réflexion quant à l'orientation d'une demande vers la modalité de soutien clinique

- Outil utilisé par le soutien clinique du programme afin d'aider l'orientation d'une demande de soutien;
- Grille à cocher selon les différents niveaux de soutien avec des exemples de comportements ou de situations;

[Annexe C Aide à la réflexion orientation modalité de soutien.pdf](#)

Aide-mémoire à la préparation d'une consultation en matière de sexualité

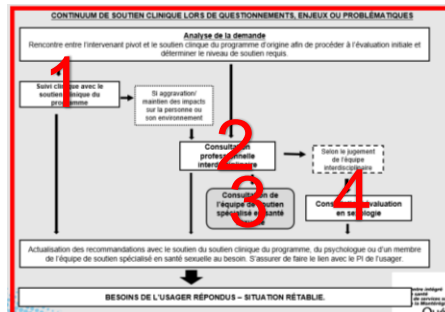
- Outil destiné aux intervenants;
- Étape essentielle à l'analyse clinique;
- Permet d'orienter et guider la collecte de données pour l'analyse initiale ainsi que les rencontres subséquentes;
- Outil flexible et évolutif.

[Annexe B Aide-mémoire collecte données.pdf](#)

15

Continuum de soutien clinique : Modalités de soutien

1. Suivi clinique avec responsable du soutien clinique du programme
2. Consultation professionnelle interdisciplinaire
3. Consultation de l'équipe de soutien spécialisé en santé sexuelle
4. Consultation/évaluation en sexologie



16

1. Suivi avec soutien clinique

- Suivi avec le soutien clinique du programme et le/les intervenant(s) au dossier.
- Cette modalité est requise lorsque l'analyse relève des éléments s'apparentant à :
 - Des comportements sexuels sains et normaux liés à la curiosité et à l'exploration sexuelle;
 - Des comportements sexuels inappropriés de type immatures et exploratoires;
 - Toute autre situation pouvant nécessiter un soutien clinique.

17

2. Rencontre interdisciplinaire

- Un psychologue ainsi que d'autres professionnels (infirmier, ergothérapeute, etc.), selon les besoins, viennent se joindre au soutien clinique du programme et aux intervenants.
- Cette modalité est requise lorsque l'analyse relève des doutes ou des questionnements concernant :
 - Des comportements pouvant s'apparenter à un trouble du comportement sexuel lié à la déviance contrefaite;
 - Des comportements pouvant s'apparenter à une paraphilie bénigne et non offensive;
 - Une aggravation ou un maintien des impacts sur la personne ou sur autrui, de la 1^{re} modalité, malgré les mesures mises en place;
 - Toute autre situation pouvant nécessiter un suivi interdisciplinaire.

18

3. Équipe de soutien spécialisé en santé sexuelle

- Composée de professionnels (psychologue, infirmier, psychoéducateur, ergothérapeute, etc.) de différents programmes, choisis de par leur expertise ou ayant reçu une formation spécialisée et continue en sexualité chez les personnes présentant une DI ou un TSA.
- Mandats principaux :
 - Soutien au développement de la pratique
 - Soutien aux équipes interdisciplinaires



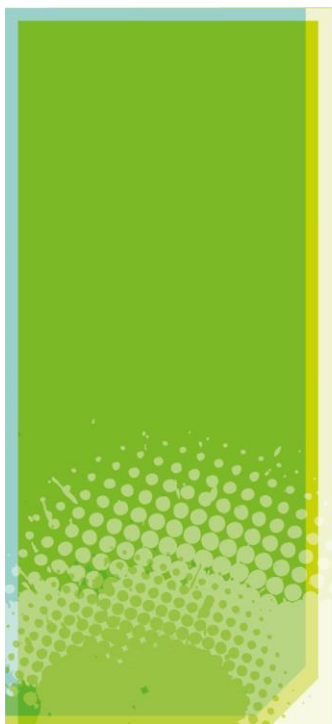
19

4. Consultation/évaluation en sexologie

- Sexologue clinicien spécialisé en DI-TSA :
 - Entente de collaboration avec sexologue à l'externe (calendrier de consultations)
 - Services-conseils du SQE-TGC
 - Professionnels au privé (suivis thérapeutiques)
- Généralement lors de TGS ou aggravation des impacts malgré les interventions et mesures mises en place.



20



Fiches thématiques

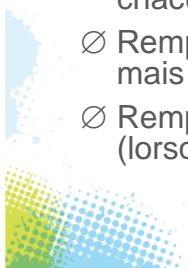
Fiches thématiques

- 20 fiches sur des thématiques diverses et 3 fiches sur des troubles graves de la sexualité;
- Fiches clé en main pour les intervenants;
- 1 fiche = 1 page (recto-verso)

Les fiches ne sont pas construites pour:

- ∅ Donner des enlignements cliniques précis pour chacune des situations individuelles des usagers;
- ∅ Remplacer le jugement clinique de l'équipe clinique mais pour le compléter;
- ∅ Remplacer une évaluation sexologique spécialisée (lorsque requis).

22



Thématiques

- Affirmation et estime de soi
- Habiletés sociales et gestion des émotions
- Relations privilégiées et relations de couples
- Consentement à une activité intime et sexuelle
- Expression de l'orientation sexuelle
- Identité et expression de genre
- Prévention des infections transmises sexuellement et par le sang (ITSS)
- Contraception et avortement
- Stérilisation
- Parentalité
- Masturbation
- Utilisation d'Internet et des réseaux sociaux
- Utilisation de matériel érotique et pornographique
- Utilisation de fétiches
- Comportements s'apparentant à une paraphilie bénigne et non offensive
- Fréquentation à des lieux d'incitation à des activités sexuelles
- Manifestation de comportements sexuels en public
- Comportements s'apparentant à un trouble du comportement sexuel lié à la déviance contrefaite
- Services sexuels et exploitation sexuelle
- Victimisation sexuelle
- Comportements s'apparentant à un trouble paraphilique
- Trouble hypersexuel
- Comportement d'agression sexuelle

23

Contenu

- 1 ➡ Description de la thématique
- 2 ➡ Considérations pour la clientèle DI-TSA
- 3 ➡ Quand consulter le soutien clinique
- 4 ➡ Orientations cliniques
- 5 ➡ Aspects légaux / éthiques à considérer
- 6 ➡ Ressources supplémentaires

24

Quelques exemples

[Fiche 3 Relations privilégiées et relations de couples.pdf](#)

[Fiche 11 Masturbation.pdf](#)

[Fiche 21 Comportements s'apparentant à un trouble paraphilique.pdf](#)



25

Centre intégré
de santé
et de services sociaux
de la Montérégie-Ouest
Québec

Autres sections du guide

- Lexique
- Attitudes et compétences requises
- Rôles et responsabilités
- Développement psychosexuel et comportements sains et appropriés
- Annexes



26

Centre intégré
de santé
et de services sociaux
de la Montérégie-Ouest
Québec

Annexes

- Services en matière de santé sexuelle (Annexe A)
- Aide-mémoire à la préparation d'une consultation en matière de sexualité (Annexe B);
- Aide à la réflexion quant à l'orientation d'une demande de soutien clinique (Annexe C);
- Catégorisation des problématiques sexuelles (Annexe D)
- Développement psychosexuel (Annexe E);
- Liste de ressources supplémentaires selon les différentes problématiques abordées (Annexe F);
- Tableau résumé des Infections transmissibles sexuellement et par le sang (Annexe G)
- Définitions des troubles paraphiliques (Annexe H)

27

Conclusion

Ce que c'est...

- Guide d'accompagnement
- Repères/rappels de certaines lois
- Outil qui aide à déterminer le niveau de soutien requis
- Orientations pour guider la cueillette d'informations, l'analyse de la situation;
- Repères permettant de guider l'intervention
- Répertoire de ressources supplémentaires

Ce que ce n'est pas...

- Protocole/politique
- Substitut aux lois et cadres légaux en vigueur
- Outil diagnostique
- Outil d'évaluation sexologique;
- Substitut au jugement clinique
- Ne fait pas office (ne remplace pas) de soutien clinique
- Plan d'action à suivre à la lettre

28

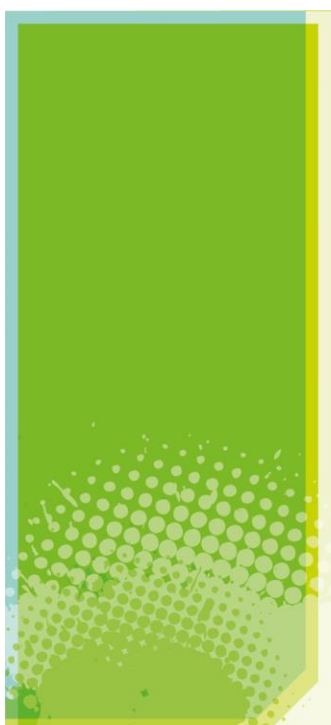
La suite ...

- Évaluation suite à l'implantation (par la DSMEU)
- Mise à jour du guide



29

Centre intégré
de santé
et de services sociaux
de la Montérégie-Ouest
Québec



Merci! 😊

Questions?
Commentaires?

Centre intégré
de santé
et de services sociaux
de la Montérégie-Ouest
Québec

Pour plus d'informations

Communiquer avec ...

Laurence Pérusse-Tardif

laurence.perusse-tardif.ciassmo16@ssss.gouv.qc.ca

Isabelle Perreault

isabelle.perreault.ciassmo16@ssss.gouv.qc.ca



31

Service québécois d'expertise en troubles
graves du comportement

Rattaché au Centre intégré universitaire de santé et de
services sociaux de la Mauricie-et-du-Centre-du-Québec

2021, avenue Union, bureau 870
Montréal (Québec) H3A 2S9

Téléphone : 514 873-2090

SQETGC.ORG

SQETGC

Service québécois d'expertise
en troubles graves du comportement