

8 et 9 juin 2023 - Montréal
Colloque en TGC

Cahier du participant



C1

**La carte sensorielle :
l'utiliser afin de développer des
activités pour les usagers**

**CISSS du Bas-Saint-Laurent
et SQETGC**

SQETGC

Service québécois d'expertise
en troubles graves du comportement

Québec 

La carte sensorielle ; l'utiliser pour développer des activités.

Par : Isabelle April, Marie-Ève Lavoie, Myriam Richard et Claudiane Coutu Arbour

9 juin 2023
Colloque du SQETGC

Ordre du jour

- Introduction
- La carte sensorielle
- Animation et exercice
- En contexte réel
- Idées d'activités et ressources supplémentaires
- Échanges d'idées
- Questions

Qui sommes-nous?

Présentation des animatrices



ISABELLE APRIL

Psychoéducatrice
CISSS BSL



CLAUDIANE COUTU ARBOUR

Stagiaire en ps.ed.
SQETGC



MARIE EVE LAVOIE

T.E.S.
CISSS BSL



MYRIAM RICHARD

Éducatrice
CISSS BSL

Centre intégré
de santé
et de services sociaux
du Bas-Saint-Laurent
Québec

Introduction

Contexte collaboratif



Point de départ

- Colloque 2022
 - Recherche de projets à réaliser en cours de stage
 - Demande du CISSS-BSL : programmation en RI-TGC

Évolution

- Programmation non-adaptée pour une RI-TGC
- Besoin d'un outil pour favoriser la réalisation d'activités.

Solution

- La carte sensorielle

Centre intégré
de santé
et de services sociaux
du Bas-Saint-Laurent
Québec

La carte sensorielle C'est quoi?

C'est un outil qui nous provient de l'approche d'intervention en environnements multisensoriels (IEMS).

La carte sensorielle permet de consigner les informations sur les caractéristiques sensorielles de l'utilisateur dans un document.

La carte sensorielle dresse un portrait de la personne. Elle indique ses préférences et ses aversions.

La carte sensorielle indique le caractère de la stimulation, à savoir si celle-ci est stimulante (augmente l'éveil) ou apaisante (relaxation).

Formule de la carte sensorielle :

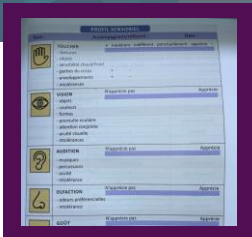
Nom d'établissement : _____ Identification : No. de dossier : _____

Carte sensorielle

Sens	La personne aime (stimuler VS apaiser)	La personne n'aime pas	Idée d'activité sensorielle
Visuel			
Auditif			
Olfactif			
Tactile			
Gustatif			
Proprioceptif			
Vestibulaire			

Centre intégré de santé et de services sociaux du Bas-Saint-Laurent
Québec

La carte sensorielle - Provenance



(Quentin et al., 2016)

Le profil sensoriel

Il permet à l'aidant de s'ajuster au besoin de l'aidé en fonction de la gradation attribué à chacune des stimulations.

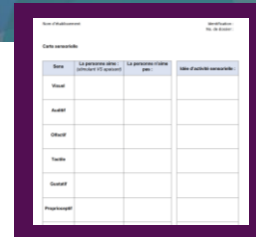


(Bourguignon, 2022)

La carte sensorielle

Cégep de Granby – 351A14GR

Elle permet de cibler les stimulations à proposer lors des séances d'IEMS.



La carte sensorielle 2.0

Elle permet de faire le pont entre les préférences de l'aidé et les activités sensorielles ciblées.

Centre intégré de santé et de services sociaux du Bas-Saint-Laurent
Québec

IEMS - appui scientifique

- L'IEMS avec des adultes autistes en établissement permet une diminution des comportements problématiques, d'agressions et des comportements stéréotypés durant l'intervention (Fagny, 2000).
- Contrairement à d'autres techniques de relaxation, l'IEMS semble apporter un effet d'apaisement sans effort conscient (Hotz et al., 2006).
- Les recherches disent que l'IEMS à des bienfaits sur le plan comportemental à court terme lorsqu'utilisé par des intervenants formés avec du matériel qu'ils savent utiliser et qu'un temps spécifique est octroyé pour sa réalisation (Martin, 2015).

Centre intégré
de santé
et de services sociaux
du Bas-Saint-Laurent
Québec 

Intervention en environnements multisensoriels - limites en milieu TGC

- L'ajustement de la proposition sensorielle est parfois complexe.
- L'IEMS est parfois vu comme un outil miracle ou une activité autonome.
- En intervention : on fonctionne beaucoup avec des objectifs et des indicateurs de résultats.
- Certaines stimulations peuvent amener des comportements stéréotypés ou scénarisés.
- Ce n'est pas une recette unique et généralisable à tous.
- La proximité que l'accompagnement peut engendrer.
- La disponibilité du matériel.
- La fragilité du matériel.
- Le coût du matériel.

Centre intégré
de santé
et de services sociaux
du Bas-Saint-Laurent
Québec 

Intervention en environnements multisensoriels - bienfaits

Chez l'intervenant

- L'IEMS permet à l'intervenant de revaloriser son travail (apporte un équilibre entre sa valeur de bienveillance et la mission de l'organisation) (Quentin et al., 2016).
- L'IEMS apprend à l'intervenant à décoder la personnalité de l'utilisateur en découvrant ses compétences et ses goûts en vue de mieux élaborer son PI (Grondin, 2023).

Chez l'individu

- Améliore sa qualité de vie en lui donnant envie de découvrir son environnement et son corps, autrement qu'à travers ses douleurs et ses limites, mais à travers ses sens (Grondin, 2023).

Centre intégré
de santé
et de services sociaux
du Bas-Saint-Laurent

Québec 

EN INTERVENTION EN ENVIRONNEMENTS MULTISENSORIELS

*Chacun laisse la séance s'improviser
en fonction de ce que le résident peut
suggérer désirer.*

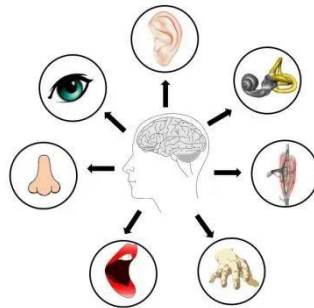
Stéphanie Orain (2008)

Centre intégré
de santé
et de services sociaux
du Bas-Saint-Laurent

Québec 

La carte sensorielle – fonctionnement: les 7 sens

Chaque sens a des effets sur les niveaux tensionnel, émotionnel mais aussi a un impact sur l'humeur et la réactivité comportementale.



Centre intégré de santé et de services sociaux du Bas-Saint-Laurent
Québec

(Bourguignon, 2022)

La carte sensorielle-fonctionnement: les 7 sens

LA VUE



- La vue est le sens qui permet d'observer et d'analyser l'environnement par la réception et l'interprétation des rayonnements lumineux.
- Notre perception visuelle donne un sens aux informations, telles que:
 - Les formes
 - Les grandeurs
 - Les couleurs
 - Les textures

L'ODORAT



- L'olfaction ou l'odorat est le sens qui permet d'analyser les substances volatiles (odeurs) présentes dans l'air.
- Il y a un lien direct entre le système olfactif et le siège des émotions et de la mémoire.
- Il existe 2 voies d'olfaction :
 - L'olfaction directe: de l'extérieur, par le nez
 - L'olfaction indirecte: les arômes «montent» par la bouche

Centre intégré de santé et de services sociaux du Bas-Saint-Laurent
Québec

(Bourguignon, 2022)

La carte sensorielle-fonctionnement: les 7 sens



LE GOÛT

- Le goût est le sens qui permet d'identifier les substances chimiques par l'intermédiaire des papilles gustatives situées sur la langue.



L'OUÏE

L'oreille est l'organe qui sert à capter le son, elle est le siège du sens de l'ouïe ou de l'audition.

Centre intégré
de santé
et de services sociaux
du Bas-Saint-Laurent

Québec

(Bourguignon, 2022)

La carte sensorielle-fonctionnement: les 7 sens



LE TOUCHER

- Il permet de reconnaître et de percevoir certaines caractéristiques de notre environnement:
 - Forme
 - Dimension
 - Textures
 - Consistance
 - Température
- Le toucher fait allusion à la couche superficielle de la peau, elle a la particularité d'envelopper le corps.



LE PROPRIOCEPTIF

- Il se rapporte à la sensibilité profonde du système nerveux et à la perception de soi-même et de ses membres dans l'espace.
- C'est la conscience de notre corps en l'absence de la vision.
- On le perçoit grâce à nos muscles, aux ligaments, à la peau de la paume des mains et de la plante des pieds. Ces récepteurs sont sensibles à l'étirement ou la pression.

Centre intégré
de santé
et de services sociaux
du Bas-Saint-Laurent

Québec

(Bourguignon, 2022)

La carte sensorielle-fonctionnement: les 7 sens



LE VESTIBULAIRE

- Le système vestibulaire est le sens qui permet de sentir le mouvement, la direction, la vitesse, la gravité, la rotation et l'accélération du corps, afin de réussir à atteindre et maintenir une posture en équilibre.
- Les organes vestibulaires sont localisés dans l'oreille interne, appelée également labyrinthe vu la complexité de sa forme.

Centre intégré
de santé
et de services sociaux
du Bas-Saint-Laurent
Québec

(Bourguignon, 2022)

La carte sensorielle vs profil sensoriel

- Prendre le temps de consulter le dossier de l'utilisateur puisque certains d'entre eux ont déjà un profil sensoriel et/ou des recommandations faites par un ergothérapeute.
 - Il est important d'aller y chercher les informations pertinentes pour débiter les essais (recommandations d'activités, hypersensibilité/hyposensibilité, etc.).
- Il pourrait être pertinent dans certains cas, d'interpeller l'ergothérapeute pour mieux comprendre le profil de la personne et/ou pour nous guider dans la mise en place de certaines modalités.

Centre intégré
de santé
et de services sociaux
du Bas-Saint-Laurent
Québec

La carte sensorielle - un exemple

Sens	La personne aime (Stimulant +/ apaisant -)	La personne n'aime pas	Idées d'activités sensorielles	Sens	La personne aime (Stimulant +/ apaisant -)	La personne n'aime pas	Idées d'activités sensorielles
Visuel	<ul style="list-style-type: none"> Jouer aux cartes(+) Associer des images(+) Regarder des photos (si image associée à un sentiment négatif; la retirer)(+) Associer des formes, couleurs, lettres(+) 	<ul style="list-style-type: none"> Images d'insectes 	<ul style="list-style-type: none"> Jeux de cartes (8, pige dans le lac) Associer image jeux de mémoire Mettre des chiffres en ordre 	Gustatif	<ul style="list-style-type: none"> Le café(+) Les bananes(+) Liqueur noire(+) 		
	Auditif						
Olfactif		<ul style="list-style-type: none"> Mettre du parfum(+) Diffuseur odeur a sa chambre(+) 		Proprioceptif	<ul style="list-style-type: none"> Déplacer à l'aide d'un fauteuil roulant (sorti à l'extérieur de la résidence)(-) 	<ul style="list-style-type: none"> N'aime pas se balancer dehors a cause de la peur des insectes (TAG) 	
Tactile	<ul style="list-style-type: none"> Transcrire des lettres d'environ 5 lettres(+) 	<ul style="list-style-type: none"> Motricité fine difficile Brosse Wilbarger 	<ul style="list-style-type: none"> Écrire des mots et M. les retranscrit 				

Centre intégré de santé et de services sociaux du Bas-Saint-Laurent
Québec

La carte sensorielle - fonctionnement aime / aime pas

Pourquoi ? :



- Facilite l'établissement d'un lien significatif avec l'usager;
- Pour éviter d'être un contributeur à un état d'irritabilité et/ou de désorganisation;
- Apprendre à connaître d'avantage le profil de l'usager;
- Amélioration de la qualité de vie de l'usager;
- Favoriser et augmenter les moments d'interaction entre l'usager et le personnel

Comment procéder :

- Observer afin de choisir le bon moment d'éveil du client;
- Procéder à l'activité d'exploration et compiler les résultats obtenus;
- Les observations doivent se faire en continue, le profil du client est évolutif;
- Au besoin ajustement de la carte sensorielle.



Centre intégré de santé et de services sociaux du Bas-Saint-Laurent
Québec

La carte sensorielle–fonctionnement: les activités

La colonne activités



- Permet de proposer au personnel des idées d'activités adaptés selon le profil de l'utilisateur;
- Permet d'identifier rapidement une activité selon l'effet recherché (apaisant ou stimulant);
- Favorise la mise en place de moments d'interaction entre le personnel et les usagers.

Comment procéder :



Prendre en photo ou inscrire le nom de l'activité dans la carte sensorielle.

S'inspirer des ressources informatiques pour créer du matériel adapté.

Ressources

- TIK TOK
- Pinterest
- Catalogue FDMT
- Scholar
- Brault et Bouthillier
- Renaud Bray
- Échanges entre intervenants

Centre intégré
de santé
et de services sociaux
du Bas-Saint-Laurent

Québec

EXERCICE

1. Chacun de votre côté, nous vous proposons de compléter un sens dans la carte sensoriel en vous basant sur un usager que vous connaissez (5 minutes).
2. Moment d'échange pour partager les informations consignées dans votre carte sensorielle (5 minutes).



Centre intégré
de santé
et de services sociaux
du Bas-Saint-Laurent

Québec

EN CONTEXTE RÉEL

La RI Beaubien

- *Présentation du milieu*
- *La clientèle*

Centre intégré
de santé
et de services sociaux
du Bas-Saint-Laurent
Québec 

Le milieu

- Résidence de type intermédiaire pouvant accueillir des usagers ayant des TC-TGC;
- Établit dans la ville de Rivière-du-Loup (20 000 hab.);
- Nouveau milieu ouvert depuis 2 ans;
- Nouvelle construction: environnement adapté à la clientèle ayant un TC-TGC (plein pied, cuisine avec une porte grillagée, système de puce pour les porte extérieures, salle d'apaisement, cours extérieure clôturée);
- Préposés engagés au privé de formation et d'expériences différentes;
- Quart de travail de 12 heures : 7h00 à 19h00 (2 préposés) (un préposé) et 19h00 à 7h00 + responsable de la RI (doit parfois combler des quarts);
- Activités de jour débutées depuis peu de temps ou débutera sous-peu pour 5 usagers;
- Suivi en présence entre les intervenantes pivot, la psychoéducatrice et la responsable aux deux semaines. Ajout de la chef de service une fois par mois;
- La responsable a la tâche de transmettre les informations à ses employés.



Centre intégré
de santé
et de services sociaux
du Bas-Saint-Laurent
Québec 

La clientèle

- 9 usagers (2 femmes-7 hommes) ayant une DI et/ou un TSA avec certaines conditions et troubles associées (trouble de l'attachement, pica, potomanie, surdit ,  pilepsie, perte cognitive, trouble schizo-affectif, trouble anxieux, amassement compulsif);
- 2 usagers ayant un descripteur TGC;
- 4 usagers ayant un descripteur TC;
- 3 usagers ayant un trouble de la modulation sensoriel;
-  ge des usagers: entre 20 ans et 60 ans.



Centre int gr 
de sant 
et de services sociaux
du Bas-Saint-Laurent

Qu bec 

D marche



Id e de d part: Mise en place d'une programmation pour l'ensemble des usagers

Utilisation d'un questionnaire maison pour le personnel

- Obtenir un portrait d'une journ e des pr pos s;
- Avoir leur vision de leur travail au quotidien;
- D terminer leurs besoins d'informations en lien avec la client le, les diagnostics, compr hension des outils utilis s;
- Ressortir les d fis per us dans leur travail.

Am ne un changement d'enlignement

- Utilisation de la carte sensorielle pour chacun des usagers permettant d'avoir des activit s plus adapt es au profil des usagers.



R sultats/constats:

- T ches ne permettent pas d'avoir une programmation. Pas le temps de faire des activit s en avant-midi;
- Manque de connaissance de la client le et des profils de chacun des usagers;
- Changement de personnels fr quent (peu de coh rence et de constance).



Centre int gr 
de sant 
et de services sociaux
du Bas-Saint-Laurent

Qu bec 

Portrait d'une usagère

Femme

44 ans



Diagnostiques et conditions associées

- Trouble du spectre de l'autisme
- DI modérée à sévère
- Trouble de la modulation sensorielle
- Trichotillomanie
- Syndrome d'excoriation (grattage excessif de la peau: automutilation)
- Schizophrénie probable
- Trait obsessionnel-compulsif
- Épilepsie



Profil de comportement

- Descripteur clinico-administration de TGC
- Catégories comportementales de l'EGCP-II-R
 - Automutilation
 - Comportements agressifs d'ordre physique envers autrui (frapper les autres)

Centre intégré
de santé
et de services sociaux
du Bas-Saint-Laurent

Québec

Profil d'une usagère

Comportements d'automutilation

- Présent depuis son jeune âge;
- Syndrome d'excoriation: Gratte son bras droit principalement la même plaie, mais aussi présence de d'autres plaies sur d'autres parties de son corps;
- Présence d'une séquence associée au comportement d'automutilation: se déplace dans le milieu de vie dans des endroits précis. Met dans sa plaie des résidus trouvés par terre (petits cailloux, graines, etc.). Frustrations lorsque la séquence n'est pas complétée (comportement de frapper);
- Avril 2022: Plaie infectée qui a nécessité des injections d'antibiotiques intraveineux + utilisation d'un plâtre pour limiter l'accès à celle-ci.
- Mesure de contrôle: Moulage d'orthèse d'extension. Limite ses mouvements et son autonomie. Arrive à les retirer et refus de les porter lorsque c'est nécessaire.
- Hypothèses : aime les actes médicaux et l'attention portée à sa plaie.

Centre intégré
de santé
et de services sociaux
du Bas-Saint-Laurent

Québec

Portrait d'une usagère

Profil sensoriel

- Profil mixte d'hyperactivité sensoriel visuel, auditif et tactile
- Hyposensibilité du système vestibulo-proprioceptif

Recommandations en ergothérapie



- Augmentation de l'utilisation de modalités sensorielles pour:
 - Offrir une réponse adaptée aux besoins sensoriels de l'usagère ;
 - Diminuer l'anxiété;
 - Diminuer les comportements d'automutilation;
 - Lui permettre d'atteindre un niveau d'éveil optimal pour la réalisation de ses habitudes de vie.
- Offrir minimalement 2 périodes de stimulation sensorielle par demi-journée (am-pm et soir)

Centre intégré
de santé
et de services sociaux
du Bas-Saint-Laurent



La carte sensorielle de l'usagère

Sens	La personne aime (Stimulant +/ apaisant -)	La personne n'aime pas	Idées d'activités sensorielles	Sens	La personne aime (Stimulant +/ apaisant -)	La personne n'aime pas	Idées d'activités sensorielles
Visuel	<ul style="list-style-type: none"> • Images d'animaux (+) • Quelqu'un utiliser un ordinateur (-) • Vidéo de Rocky(+) • Application photo / Modification du visage(+) • Faire des bulles(+) 		<ul style="list-style-type: none"> • Déchiquetage • Regarder une vidéo de Rocky • Vidéo youtube d'assemblage informatique 	Gustatif	<ul style="list-style-type: none"> • Chocolat chaud(+) • Café du Tim Hortons(+) 		<ul style="list-style-type: none"> • Beigne délayé dans le lait
				Vestibulaire	<ul style="list-style-type: none"> • Se berce à l'extérieur pendant l'été(+) 		<ul style="list-style-type: none"> • Chaise berçante • Balançoire 3 places
Auditif	<ul style="list-style-type: none"> • Musique Rocky(+) • Musique rythmée (+) • Sons d'animaux(+) 	<ul style="list-style-type: none"> • Les cris des autres usagers 	<ul style="list-style-type: none"> • Livres sonores • Bingo sonore • Musique rythmée • Musique de Rocky 	Proprioceptif	<ul style="list-style-type: none"> • Coussin de massage sur chaise(-) • Massage (mains et pieds)(-) • Couverture (se faire enrouler) Massage rouleau texturé (dos)(-) • Brosse Wilbarger(-) • Prendre un bain(-) 		<ul style="list-style-type: none"> • Couverture lourde • Objets de massage • Coussin de massage
Olfactif	<ul style="list-style-type: none"> • Odeurs de nourriture(+) • Bulle de savon avec odeur(+) 		<ul style="list-style-type: none"> • Jeux d'odeurs • Crayons odeurs de fruits • Pâte à modeler avec odeurs 				
Tactile	<ul style="list-style-type: none"> • Bacs sensoriels (Riz, billes d'eau)(-) • Manipuler des figurines d'animaux(-) • Se faire gratter (dos)(+) • Manipuler son chien (-) 	<ul style="list-style-type: none"> • Les coutures de vêtements et les étiquettes 	<ul style="list-style-type: none"> • Trouver des objets dans différents bacs de textures • Bague ou bracelet de textures 				

Centre intégré
de santé
et de services sociaux
du Bas-Saint-Laurent



Résultats/constats suite à l'utilisation de la carte sensorielle

- Les résultats diffèrent selon la disponibilité de l'usagère: importance d'offrir plusieurs fois dans la même journée différentes activités;
- En interagissant avec son chien (toutou interactif) il est possible de favoriser l'attention conjointe;
- Hiver: difficile d'attirer son attention (couverture par-dessus la tête, ignore nos tentatives d'interactions), utilisation d'activité stimulante;
- Printemps, plus active et présente une augmentation des comportements problématiques: importance ++ à ce moment de répondre à ses besoins sensoriels et occupationnels, utilisation d'activités apaisantes;
- Diminution du comportement d'automutilation et de l'aggravation de la plaie depuis la mise en place de la carte sensorielle et des autres mesures (produits antibactériens).



Centre intégré
de santé
et de services sociaux
du Bas-Saint-Laurent
Québec

Bienfaits remarquables

Chez l'ensemble des usagers du milieu

- 1- Favorise la mise en place d'une routine sécurisante
- 2- Augmente les activités
- 3- Aide à la création du lien avec les préposés
- 4- Développe des intérêts et des capacités
- 5- Offre plus de possibilité de faire des choix
- 6- Bonifie les interactions entre les usagers (coopération)
- 7- Contre l'isolement



**Augmentation de la
qualité de vie**



Centre intégré
de santé
et de services sociaux
du Bas-Saint-Laurent
Québec

Enjeux et solutions envisagées

	Enjeux	Solutions
Nouveau milieu	<ul style="list-style-type: none"> - La culture du milieu est en émergence ou moins établi - Clarification des rôles des différents acteurs - Appropriation de la mission, du mandat, des attentes et des responsabilités - Peu de matériels à disposition 	<ul style="list-style-type: none"> - Travail en continu pour l'amélioration de la structure des RI TC/TGC en partenariat avec le SQETGC - Arrimage des attentes et responsabilités entre le CISSS et la RI en rencontres bimensuels - Achat de matériels à l'aide de RQS (demande en cours pour deux usagers)
Consignation des observations dans le milieu	<ul style="list-style-type: none"> - Ajoute à la tâche des préposés - Difficultés à accéder aux observations (cahier) - Difficultés dans la mise en place de grilles d'observation 	<ul style="list-style-type: none"> - Grilles d'observation temporaires en lien avec des situations précises - Discussion d'une modalité pour avoir accès aux notes des employés

Enjeux et solutions envisagées

	Enjeux	Solutions
Formation des employés	<ul style="list-style-type: none"> - Composer avec des travailleurs qui ne viennent pas du réseau - Expérience émergente avec notre clientèle - Présence de biais de perception en lien avec l'intervention, les particularités des usagers et du milieu. - Les intervenants nomment le besoin de formation sur l'intervention et sur les profils des usagers. 	<ul style="list-style-type: none"> - Avoir un programme de formation universel pour les employés des RI dans notre CISSS (travaux en cours)
Disponibilité des usagers	<ul style="list-style-type: none"> - Si usager non disponible, doit réessayer plus tard (apprentissage par les préposés qu'il peut y avoir des refus temporaires) - Difficulté à observer les moments propices pour effectuer des activités 	<ul style="list-style-type: none"> - Modeling et coaching par les intervenants et la responsable - Être le plus précis possible dans les informations à transmettre
Personnel supplémentaire de façon temporaire	<ul style="list-style-type: none"> - Les préposés s'habituent à effectuer moins de tâches (se sentent surchargés lorsque le personnel supplémentaire quitte) 	<ul style="list-style-type: none"> - Prévoir l'estompage dès l'arrivée de personnel supplémentaire

Prochaines étapes et perspectives futures

Acquisition de matériel par la responsable de la RI

Amener le personnel de la RI à utiliser les activités et le matériel

- Coaching, modeling, répondre aux questions;
- Accessibilité du matériel;
- Diversifier le matériel.

Formation

- Actualiser l'offre de formation dans le milieu;
- Rendre disponible des documents d'information dans le milieu dans le but d'augmenter leur connaissance en lien avec la clientèle et les interventions à privilégier (petit centre de documentation).

Estomper l'accompagnement du CISSS dans la réalisation des activités

- Suivant la clarification des rôles (rappeler au personnel de la résidence leur mandat de stimulation envers la clientèle hébergée), planifier un plan d'action relié à l'estompage de l'accompagnement du CISSS dans la réalisation des activités avec les usagers.

Centre intégré
de santé
et de services sociaux
du Bas-Saint-Laurent

Québec 

L'INTERVENTION EN ENVIRONNEMENTS MULTISENSORIELS

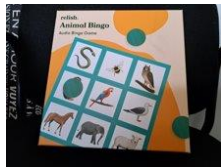
propose aux soignants un cadre d'action non protocolisé (...) qui vient solliciter les personnes accueillies au niveau de leur désirs et de leur bien-être.

(Quentin et al., 2016)

Centre intégré
de santé
et de services sociaux
du Bas-Saint-Laurent

Québec 

Outils et idées d'activités en rafales



Centre intégré
de santé
et de services sociaux
du Bas-Saint-Laurent
Québec



Centre intégré
de santé
et de services sociaux
du Bas-Saint-Laurent
Québec

Code QR

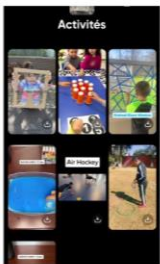
La carte sensorielle

Ce code QR vous permettra de télécharger l'outil présenté dans cette présentation. Vous aurez accès aux différentes formes et pourrez choisir celle qui convient à vos besoins.



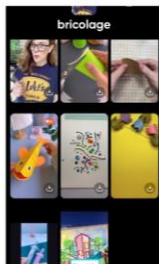
Centre intégré de santé et de services sociaux du Bas-Saint-Laurent
Québec 

Ressources (mes favoris)



Activités
Faves

<https://vu.fr/wSSI>



Bricolage
Faves

<https://vu.fr/MCmWz>



Entr'ados
(jeux de groupes)
Faves

<https://vu.fr/ughn>



Activités
Pinterest

<https://pin.it/u2P8eul>



Sensoriel
(décor et DIY)
Pinterest

<https://pin.it/3NthuDf>



Listes de lecture
ou
Tableaux

Pour vous inspirer

Centre intégré de santé et de services sociaux du Bas-Saint-Laurent
Québec 

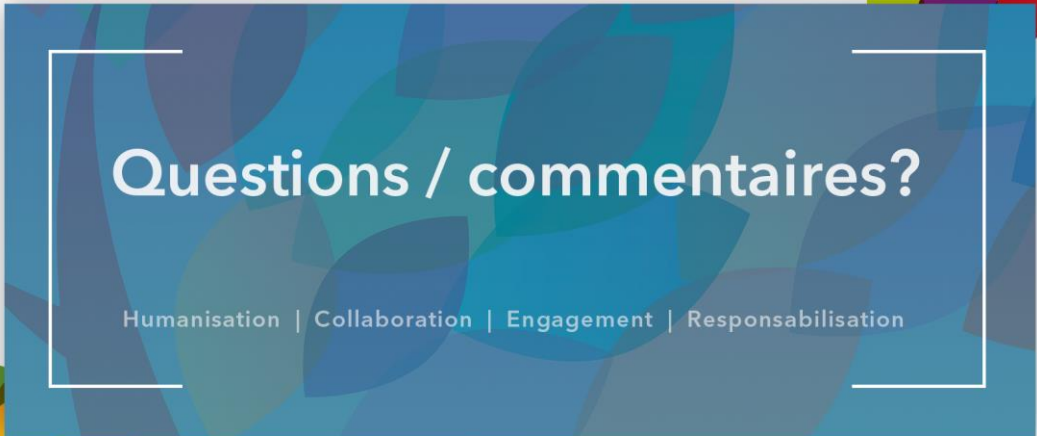
Atelier C1

Centre intégré de santé et de services sociaux du Bas-Saint-Laurent

Prévenir / Accompagner / Prendre soin

Questions / commentaires?

Humanisation | Collaboration | Engagement | Responsabilisation




Centre intégré de santé et de services sociaux du Bas-Saint-Laurent


Prévenir / Accompagner / Prendre soin

Merci!

Humanisation | Collaboration | Engagement | Responsabilisation



Centre intégré
de santé
et de services sociaux
du Bas-Saint-Laurent

Québec 

Références

Bourguignon, C. (2022, septembre 10). *APPROCHE EN ENVIRONNEMENT MULTISENSORIEL ET ÉTHIQUE PROFESSIONNELLE - cours 1 & 2* [Power-point]. <https://cghy.moodle.decclic.qc.ca/mod/resource/view.php?id=65564>

Fagny, M. (2000). *L'impact de la technique du « Snoezelen » sur les comportements indiquant l'apaisement chez des adultes autistes*.

Hotz, G. A., Castelblanco, A., Lara, I. M., Weiss, A. D., Duncan, R. C., & Kuluz, J. W. (2006). Snoezelen : A controlled multi-sensory stimulation therapy for children recovering from severe brain injury. *Brain Injury*, 20, 879-888.

Quentin, O., Godderidge, B., & Arfeuille, P. d'. (2016). *Snoezelen : Un monde de sens* (2e éd. revue et augmentée). Pétrarque.

Room 38 Designs (Réalisateur). (2022, août 21). *3 Minute Silent Timer with Harp Ending*. <https://www.youtube.com/watch?v=282FmH5Vfr8>

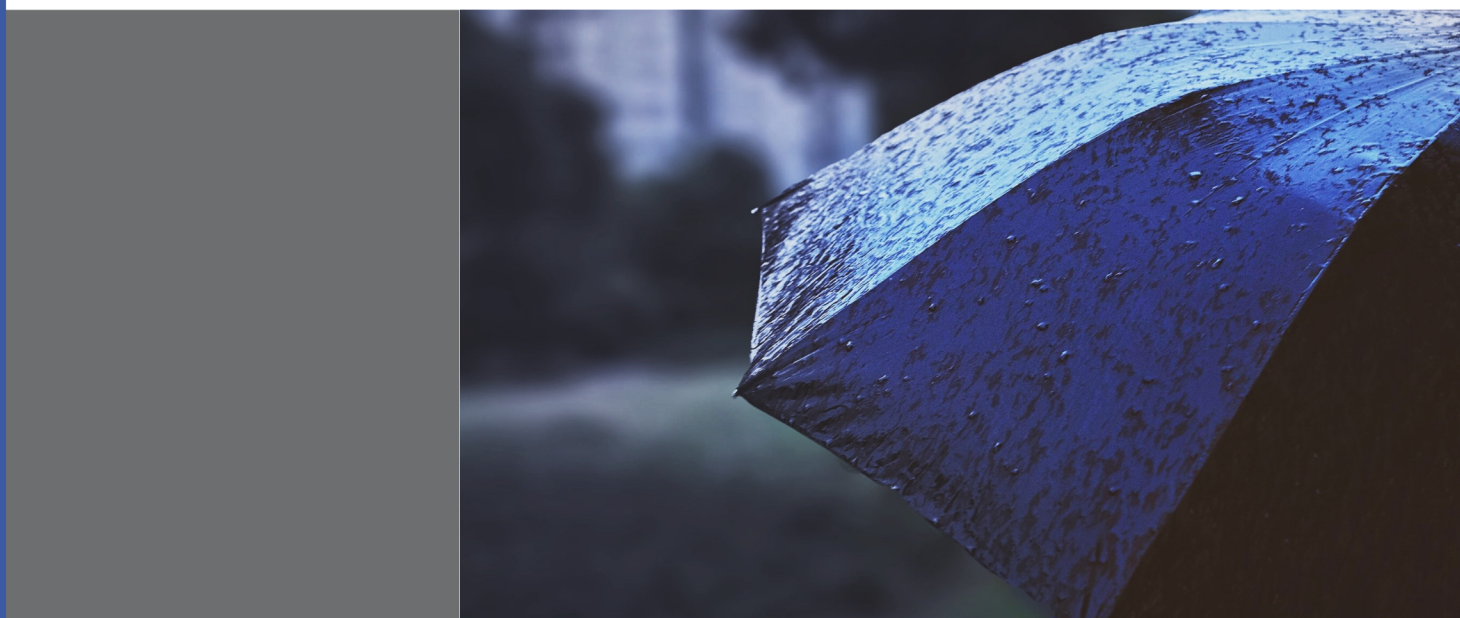
Room 38 Designs (Réalisateur). (2022, mai 16). *5 Minute Silent Timer with Harp Ending*. <https://www.youtube.com/watch?v=SPVjW1Mkxhw>

Room 38 Designs (Réalisateur). (2022, août 14). *7 Minute Silent Timer with Harp Ending*. <https://www.youtube.com/watch?v=8HmH9EdMHA>

Colloque en TGC 2023

Braver l'adversité

www.sqetgc.org/colloque2023



SQETGC | CIUSSS MCQ
2021, avenue Union, Bureau 870
Montréal (Québec) H3A 2S9
514 873-2090 - www.sqetgc.org

SQETGC

Service québécois d'expertise
en troubles graves du comportement

*Centre intégré
universitaire de santé
et de services sociaux
de la Mauricie-et-
du-Centre-du-Québec*

Québec 