

22^e COLLOQUE EN TGC

Montréal - 30 et 31 mai 2024

Cahier du participant



C3

**Le parcours inspirant d'un usager
présentant un diagnostic
de personnalité antisociale**

CISSS des Laurentides

SQETGC

Service québécois d'expertise
en troubles graves du comportement

Québec 

Le parcours inspirant d'un usager présentant un diagnostic de personnalité antisociale

CISSS des Laurentides –
Unité de soins et de réadaptation
comportementale intensive DI-TSA, 3^e Nord

Présenté par

- Isabelle Langlois-Hardy – Infirmière clinicienne assistante supérieur immédiat
- Mélanie Viger – Éducatrice spécialisée
- Gabrielle Larose-Gargantini - Psychoéducatrice

Déroulement de l'atelier

- Bref aperçu du milieu
- Présentation de l'utilisateur
 - ❖ L'historique familial et d'hébergement
 - ❖ Diagnostics, description des comportements à l'arrivée et antécédents judiciaires
- Évolution de l'utilisateur entre 2018 et 2024
- Défis rencontrés
- Conclusion
- Projet de vie et témoignage de l'utilisateur

Unité de soins et de réadaptation comportementale DI-TSA

- Milieu qui relève, depuis 2019, de la direction des programmes en déficience et de la réadaptation physique
- Ce milieu accueille des adultes présentant une déficience intellectuelle et/ou un trouble du spectre de l'autisme en situation de troubles graves du comportement.
- Milieu divisé en deux modules pouvant accueillir un maximum de 20 usagers.
- Équipe interdisciplinaire afin de répondre au volet soins et volet réadaptation simultanément.

Présentation de l'utilisateur

Portrait de l'utilisateur

Diagnostiques

- Déficience intellectuelle légère
- Trouble du spectre de l'autisme
- TDAH
- Trouble oppositionnel avec provocation
- Pédophilie homosexuelle non-exclusive
- Zoophilie et fétichisme des couches
- Trouble de l'attachement qui s'est transformée en traits de personnalité du groupe B (antisociale principalement)

Forces et facteurs de protection

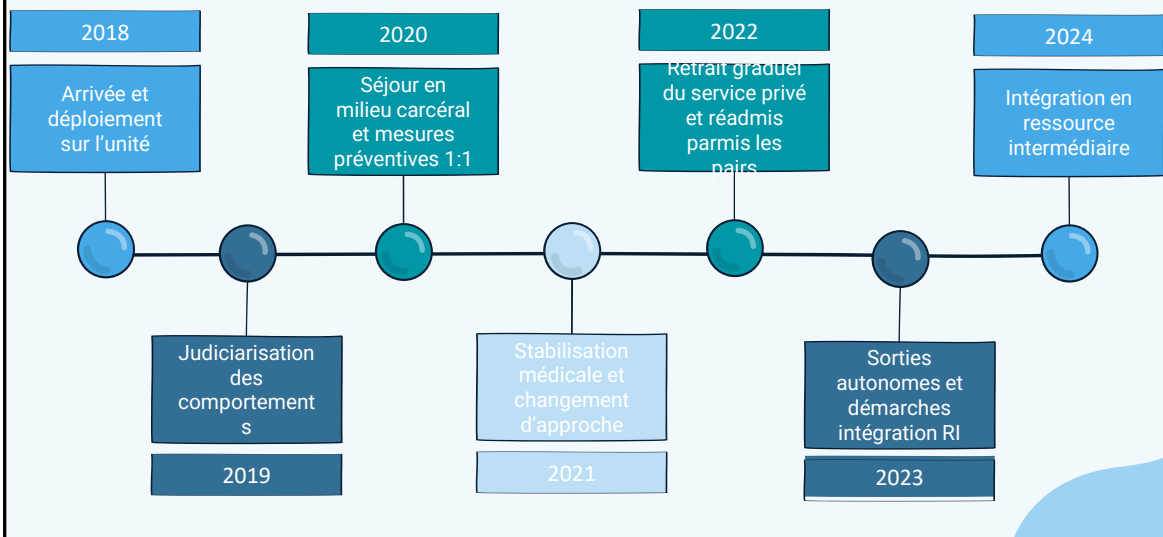
- Débrouillard
- Capable de développer des liens de confiance
- Sociable et serviable
- Doué en informatique et dans les travaux manuels
- Créatif
- Autonome dans plusieurs sphères de sa vie
- Collabore maintenant au cadre établi
- Excellente mémoire
- A des projets d'avenir

Historique

- Placement par la DPJ depuis l'âge de 4 ans
- 15 milieux de vie différents en 15 ans en raison des TGC
- Placement en centre jeunesse à l'âge de 15 ans suite à diverses plaintes et interventions policières
- Divers comportements problématiques récurrents



Évolution clinique de 2018 à aujourd'hui



Atelier C3

2018

Arrivée et déploiement sur l'unité

Intégration difficile dès l'arrivée

- Comportements d'agressivité envers autrui
- Provocation
- Fabrication d'armes blanches
- Destruction de l'environnement
- Agressions sexuelles répétées envers les usagers vulnérables
- Contournement des systèmes de sécurité en place

Approche et interventions

- Essentiellement punitive et restrictive
- Service privé

« J'agissais ainsi car j'avais une médication mal adaptée. Avec cette médication, je me sentais paranoïaque et ressentais beaucoup d'impulsivité. Je me sentais mal. Oui, il y avait de l'immaturation de ma part et j'avais de la difficulté à me gérer, dû à une mauvaise médication. »

« J'avais de la peine et était un peu fâché aussi, après ma mère, les gens des ressources... »

2019

Judiciarisation des comportements

Comportements

- Les comportements observés en 2018 perdurent pendant l'année 2019.
- Plaintes déposées en lien avec les agressions sexuelles et les agressions physiques envers les membres du personnel menant à des interdictions de contact avec un usager et trois intervenants.

Approche et interventions

- Début des psychothérapies individuelles en sexologie

« je n'étais pas bien dans ma peau. J'avais toujours des idées destructrices. J'avais besoin de soutien émotionnel.

Voulait être renvoyé, voulait vivre seul, j'espérais devenir un itinérant. Mon but était d'attirer l'attention pour que l'on prenne soins de moi »

Sexuellement : Je voulais quelqu'un dans ma vie, depuis l'âge de 8 ans, pour satisfaire/comblé mes besoins sexuels ET mon besoin d'amour. »

2020

Séjour en milieu carcéral et mesures préventives 1:1

Début 2020

- Apogée des troubles grave de comportement
- Après un séjour de 5 semaines en prison, de retour à l'unité, mais mis à l'écart dans une section réservée exclusivement pour lui avec un service privé**
- Peu de contact / discussion
 - Aucun accès aux pairs
 - Horaire structurée
 - Chambre sécurisée, aucun effet personnel...

Approche et interventions

- Automne 2020 : Changement de médication. Observons un impact positif important sur les comportements problématiques.
- L'augmentation de sa disponibilité permet d'adopter une approche mettant l'emphase sur l'autodétermination et l'augmentation de la qualité de vie.

« C'est à ce moment que j'ai réalisé la gravité de mes gestes. »

Médication mieux, se sent mieux

Content d'être seul. Le service privé c'est un peu « gossant », si besoin de moment intime, mais en général, c'était rassurant. »

2021

Stabilisation médicale et changement d'approche

- **Début des interventions favorisant davantage l'accompagnement et l'encadrement plutôt que la restriction :**
- Intégration aux plateaux de travail
- Sorties accompagnées en communauté
- Favoriser l'autodétermination et l'augmentation de sa qualité de vie.

« J'ai rencontré un psychiatre qui a écouté mes besoins et il m'a prescrit une nouvelle médication qui m'a vraiment aidé. »

« Cool d'avoir une personne stable chaque jour pendant des mois, années. »

« La stabilité du service privé a permis de réparer des blessures. »

« Faire des activités (vélo, cuisiner...) = Joyeux, excité! »

« Impression de vie plus "normale" »

Atelier C3

2022

Retrait graduel du service privé et réadmis parmi les pairs

Le service privé est retiré graduellement

- Débutons par des moments seuls (pauses du service privé).
- Retrait du service privé la nuit.
- Évaluation en neuropsychologie au SQETGC et application des recommandations.
- Permission de réintégrer la vie de groupe pendant les activités structurées.

« Je suis fier de moi, fier des efforts fournis. »

Content! »

« Fier aussi de ne plus avoir à utiliser ni l'isolement, ni les contentions physiques. »

2023

Sorties autonomes et démarches intégration RI

- Fin de son ordonnance d'hébergement
- Introduction progressive des sorties extérieures autonomes : passant de sorties de 20 minutes sur le terrain de l'hôpital à une possibilité de 2h.
- Retrait du service privé
- Réintégration à la vie de groupe sur l'unité
- Accès à un cellulaire avec carte SIM pour sorties extérieures
- Début des sorties autonome en communauté : Peut aller se promener dans le village à pied ou à vélo, gère son argent de poche et peut faire seul ses commissions, peut aller seul à ses plateaux de travail, à des congés temporaires chez sa famille. Très rare gestes d'agressivité, peut hausser le ton, pas de propos inadéquat.
- Reprise des suivis en sexologie

« Sorties extérieure seul : Cool! Sentiment de liberté. »

« Je vois que les efforts fournis avec mes intervenants sont récompensés. »

« J'aime parler aux gens, raconter mon histoire, proposer mon aide. »

« Je me sens bien, fier. »

2024

Intégration en ressource intermédiaire

- Fin du suivi avec son agente de probation
- Début d'une relation amoureuse égalitaire
- Accepté en ressource intermédiaire
- Intégration en ressource avec plan d'aménagements préventifs afin d'en assurer la réussite.

« J'ai hâte de démontrer ma force à m'améliorer pour une vie meilleure. »

« J'ai de la peine de quitter des personnes significatives. »

« Je suis confiant, j'ai pas envie de revenir! »

Défis rencontrés



Enjeux éthiques



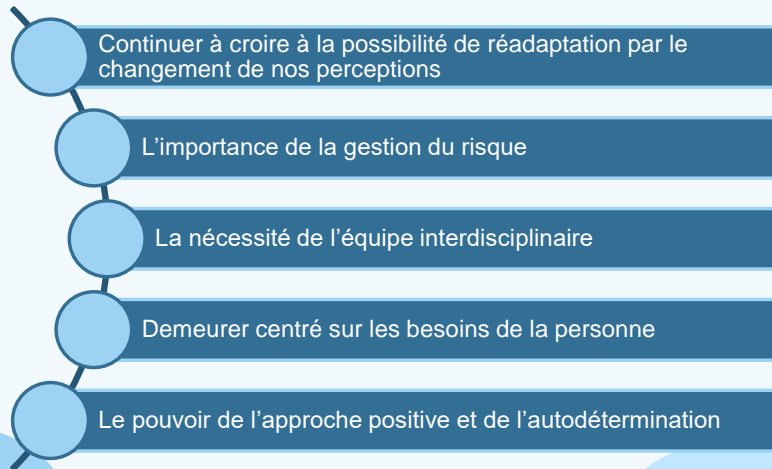
Conflit de valeurs



Étiquette diagnostic

Conclusion

Ce qu'on retient de ce parcours de réadaptation



Projet de vie et témoignage de l'utilisateur

D'ici 6 mois ...

« Avoir plus d'autonomie, être fier de moi et moins de surveillance. »

« Tisser des liens avec les intervenants. »

« Avoir un scooter. »



Dans 5 ans ...

« Vivre en appartement et sans tutelle. »

« Vivre seul ou avec mon amoureuse (actuelle). »

« Avoir un chien (berger allemand ou malinois). »

« Travailler à temps partiel. »

« Avoir un permis de conduire et une voiture. »

Dans 20 ans ...

« Être libre de mes choix! »

« Travailler à temps plein, en informatique. »

« Vivre dans une minimaison, dans le bois/forêt avec mon amoureuse. »

« Avoir un enfant adopté. »

« Avoir un chinchilla et un chien. »

« Voyager, aller à Paris »

Merci !

Avez-vous des questions ?

Atelier présenté le 31 mai 2024 dans le cadre
du 22e colloque en TGC

CREDITS: This presentation template was created by **Slidesgo**, including icons
by **Flaticon** and infographics & images by **Freepik**



SQETGC | CIUSSS MCQ

2021, avenue Union, bureau 870

Montréal (Québec) H3A 2S9

514 873-2090 - www.sqetgc.org

SQETGC

Service québécois d'expertise
en troubles graves du comportement

*Centre intégré
universitaire de santé
et de services sociaux
de la Mauricie-et-
du-Centre-du-Québec*

Québec 