



2013-2014

PROGRAMME DE FORMATION EN TGC

SESSIONS DE FORMATION | CONFÉRENCES MULTIMÉDIA | COLLOQUE



SERVICE QUÉBÉCOIS D'EXPERTISE
EN TROUBLES GRAVES DU COMPORTEMENT

UN SERVICE DE LA



FÉDÉRATION QUÉBÉCOISE DES
CENTRES DE RÉADAPTATION
EN DÉFICIENCE INTELLECTUELLE ET EN TROUBLES
ENVAHISSANTS DU DÉVELOPPEMENT

www.fqcrdited.org/sqetgc

PRÉSENTATION DU PROGRAMME

C'est avec plaisir que nous vous présentons le programme de formation 2013-2014 du Service québécois d'expertise en troubles graves du comportement. Ce document vous donnera une vue d'ensemble des opportunités de formation que nous vous offrons au cours des douze prochains mois.

Nouvellement intégrés à l'équipe d'experts-conseils du SQETGC, l'orthophoniste Julie McIntyre et le sexologue Yves Claveau proposent des formations liées à leur champ d'expertise. La première présentera une journée sur les troubles de la communication et les TGC, alors que le second vous invitera à en apprendre plus sur les comportements sexuels problématiques et les troubles graves de la sexualité chez les personnes présentant une DI légère à modérée.

Plusieurs formations de formateurs sont également prévues, que ce soit sur le Plan de transition, l'analyse et l'intervention multimodales ou l'Inventaire des causes probables en déficience intellectuelle. Ce format, qui permet de développer des agents multiplicateurs, est particulièrement intéressant dans un contexte où tous cherchent à diminuer les coûts de déplacement.

Dans le même esprit, neuf conférences multimédia destinées aux éducateurs seront présentées par les experts-conseils et collaborateurs du SQETGC ainsi que par des représentants de deux de nos partenaires, le CRDI de Québec et l'Institut universitaire en santé mentale de Montréal. Les sujets retenus sont des plus variés, allant des troubles gastro-intestinaux à la préparation d'une consultation en santé mentale, en passant par les systèmes de communication alternatifs.

Notre colloque annuel se tiendra quant à lui les 25 et 26 novembre 2013, à l'hôtel Marriott Château Champlain de Montréal. Des conférences sur le syndrome de stress post-traumatique offertes par mesdames Nancy Razza, Ph.D., et Pascale Brillon, Ph.D., de nombreux ateliers ainsi qu'une séance d'affichage sont au menu.

Enfin, le Dr Mohammad Ghaziuddin, auteur du livre *Mental Health Aspects of Autism and Asperger Syndrome*, viendra nous entretenir de son sujet de prédilection au printemps 2014.

La diffusion des connaissances sur les TGC étant au centre de notre mission, nous espérons que les activités de formation qui vous sont proposées pour 2013-2014 répondront parfaitement à vos attentes. Nous vous invitons à y participer en grand nombre.



Roger Guimond
Directeur du SQETGC

TABLE DES MATIÈRES

Calendrier 2013-2014	4-5
Formations	6
Formulaire d'inscription	17
Conférences multimédia	18
Colloque	23
Formateurs	25

Note : L'utilisation du seul genre masculin dans ce document ne vise qu'à alléger le texte et se fait sans discrimination.

CALENDRIER 2013-14

FORMATIONS SQETGC

Octobre 2013		
10 et 11 octobre	Formation de formateurs : plan de transition (Groupe 1)	André Soulières Véronique Longtin
18 octobre	Conférence multimédia : Troubles gastro-intestinaux	Terry Broda
28 octobre	Formation : Troubles de la communication et TGC	Julie McIntyre
Novembre 2013		
7 et 8 novembre	Formation de formateurs : Plan de transition (Groupe 2)	André Soulières Véronique Longtin
15 novembre	Conférence multimédia : Diagnostic TED chez les filles	Isabelle Hénault
25 et 26 novembre	Colloque annuel en TGC : Trouble de stress post-traumatique, ateliers et séance d'affichage	Nancy Razza Pascale Brillon
Décembre 2013		
13 décembre	Conférence multimédia : Troubles anxieux	André Lapointe Marie-Josée Prévost
Janvier 2014		
24 janvier	Conférence multimédia : <i>Developmental Behaviour Checklist</i>	Isabelle Morin
Février 2014		
14 février	Conférence multimédia : Particularités sensorielles des TED	Mélanie Pilote

CALENDRIER 2013-14

FORMATIONS SQETGC

Mars 2014		
13 et 14 mars + atelier optionnel le 4 avril	Formation : Troubles du comportement sexuel et troubles graves de la sexualité chez les personnes présentant une DI légère à modérée	Yves Claveau
24 mars	Conférence multimédia : Systèmes de communication alternatifs	Julie McIntyre
À déterminer	Mise à niveau des formateurs : Analyse et intervention multimodales en TGC	À déterminer
Avril 2014		
25 avril	Conférence multimédia : Détresse psychologique et dépression chez les personnes présentant un TED sans DI	Isabelle Hénault
À déterminer	Formation de formateurs : Analyse et intervention multimodales en TGC	À déterminer
Mai 2014		
9 mai	Conférence internationale : TED et troubles de santé mentale associés	Mohammad Ghaziuddin
23 mai	Conférence multimédia : Préparation d'une consultation en santé mentale	Jacques Goineau Marie-Josée Prévost
Juin 2014		
6 juin	Formation de formateurs : ICP-DI légère à modérée	Isabelle Morin
13 juin	Conférence multimédia : Syndrome X fragile	Jacques Bellavance

SESSIONS DE FORMATION

Formation de formateurs — Élaboration et actualisation du Plan de transition TGC	7
Formation — Troubles de la communication et troubles graves du comportement	9
Formation — Les troubles du comportement sexuel et les troubles graves de la sexualité	11
Formations de formateurs — Analyse et intervention multimodales en troubles graves du comportement	13
Conférence internationale — Troubles envahissants du développement et troubles de santé mentale associés	14
Formation de formateurs — ICP-DI légère à modérée	15
Formulaire d'inscription	17

FORMATION DE FORMATEURS

Élaboration et actualisation du Plan de transition TGC

10 et 11 octobre 2013 ou 7 et 8 novembre 2013

L'outil **Plan de transition TGC** est assez simple, mais il touche une réalité fort complexe à la fois pour la personne cliente, ses proches, ainsi que pour tous les professionnels qui ont à y collaborer. De plus l'actualisation du plan exige un processus de participation et concertation qui demande un grand effort de l'organisation. C'est pourquoi le SQETGC a développé deux guides (un à l'intention des utilisateurs et l'autre destiné à faciliter la gestion des plans de transition dans les établissements) et élaboré une formation de formateurs.

Objectifs

La participation active aux deux jours de formation fournira des connaissances et des façons de faire permettant aux participants :

- D'expliciter les concepts autour de la transition;
- De s'appropriier le contenu du Plan de transition TGC;
- De favoriser l'utilisation optimale du Plan de transition TGC;
- D'animer et de soutenir les concertations, coordinations et partenariats de l'ensemble des acteurs autour de l'actualisation du Plan de transition TGC;
- De former des intervenants à l'utilisation du plan de transition.

Première journée

- Présentation, objectifs et attentes;
- Notions de changement, pertes et gains;
- Notions de transition comme processus d'adaptation personnelle;
- Pertinence d'un Plan de transition en contexte de TGC;
- Formulaire Plan de transition TGC;
- Éléments requis pour remplir le Plan de transition TGC.

Deuxième journée

- Préalables organisationnels;
- Étapes du processus d'actualisation du Plan de transition;
- Animation d'une rencontre de planification;
- Rôles de chacun dans l'actualisation du Plan de transition;
- Modalités de soutien (supervision) aux différents participants au Plan de transition;
- Guides développés par le SQETGC.

Public cible

Les conseillers cliniques et autres professionnels ayant la responsabilité de superviser des intervenants, ainsi que les gestionnaires, sont invités à participer à cette session de transfert d'expertise.

Dates et lieu

Cette formation se tiendra sur deux jours de 9 h à 16 h à Montréal.

Elle sera offerte à deux reprises :

- Groupe 1 : 10 et 11 octobre 2013
- Groupe 2 : 7 et 8 novembre 2013

Formateurs

André Soulières, M.A. (biographie page 33)

Véronique Longtin, Ps.Éd. (biographie page 30)

Inscription

Pour vous inscrire, veuillez remplir le formulaire (page 17). Vous avez jusqu'au 3 octobre pour vous inscrire à la formation des 10 et 11 octobre (Groupe 1) et jusqu'au 1^{er} novembre pour vous inscrire à la formation des 7 et 8 novembre (Groupe 2).

Une confirmation d'inscription précisant le lieu de la formation vous sera envoyée.

Coût

Pour les CRDITED de l'ensemble du Québec ainsi que pour les CHPsy de Montréal, les frais de participation seront assumés selon **l'entente de financement conclue avec la Fédération québécoise des CRDITED.**

Pour les autres établissements, le coût s'élève à 350 \$ pour les deux jours de formation.

Le paiement doit être effectué par chèque libellé à l'ordre de la FQCRDITED et envoyé à :

FQCRDITED (SQETGC)

1001, rue Sherbrooke Est, bureau 510

Montréal (Québec) H2L 1L3

La documentation, les pauses santé et le repas du midi sont inclus.

FORMATION

Troubles de la communication et troubles graves du comportement

28 octobre 2013

Une proportion importante des personnes présentant un TGC démontre également des troubles de la communication. De plus, on sait que les personnes présentant des troubles de la communication sont beaucoup à risque de présenter un TC.

Il devient donc essentiel de bien connaître les liens entre ces deux problématiques. D'une part, lorsqu'on intervient sur un TGC, on devra s'interroger à savoir si les comportements observés ont pour fonction de communiquer et comment on peut aider la personne à utiliser d'autres stratégies de communication plus positives et fonctionnelles. D'autre part, en développant des capacités de communication et en mettant en place différents moyens et stratégies pour que toute personne arrive à le faire, nous aurons un impact important sur la prévention des troubles de comportement.

Aujourd'hui encore, beaucoup d'usagers au sein des CRDITED n'ont pas accès à un mode de communication satisfaisant leur permettant d'exprimer leurs intentions et de comprendre celles des personnes de leur entourage. Considérant que la communication constitue une base essentielle pour l'autodétermination et la qualité de vie, cette formation est une invitation à parfaire nos connaissances et à expérimenter ensemble en vue d'être plus sensibles et efficaces dans ce domaine.

Objectifs

Après avoir suivi cette formation, les participants seront en mesure de :

- Comprendre les liens entre les troubles de la communication et les troubles du comportement;
- Identifier plus spécifiquement les besoins des personnes présentant un TGC en termes de communication verbale et non verbale;
- Cibler les personnes qui auraient besoin d'une référence en orthophonie;
- Connaître un répertoire d'outils d'observation et d'évaluation pour être en mesure de documenter les forces et les difficultés au plan de la communication;
- Cibler et formuler des objectifs d'intervention au plan de la communication expressive et réceptive, verbale et non verbale;
- Connaître des stratégies d'intervention pour développer des habiletés de communication significatives et fonctionnelles;
- Connaître les forces et lacunes des divers modes de communication alternatifs et les démarches d'implantation nécessaires pour en assurer l'utilisation et l'efficacité.

Contenu

- Brève mise à jour des connaissances actuelles sur les liens entre les troubles de la communication et les troubles du comportement
- L'observation et l'évaluation des capacités de communication
 - ⇒ Présentation d'outils et guide pour savoir quand référer
- L'intervention pour développer des capacités de communication
 - ⇒ Principes de base de l'intervention
 - ⇒ Cibler et formuler des objectifs réalistes, pertinents et fonctionnels
- Les modes de communication alternatifs : Pour qui, pour quoi et comment?

Public cible

Cette formation s'adresse aux professionnels des CRDITED tels que : les conseillers cliniques, les agents de planification, programmation et recherche, les spécialistes aux activités cliniques, les superviseurs, les psychoéducateurs, les psychologues, les ergothérapeutes et les orthophonistes.

Date et lieu

Cette formation se tiendra le 28 octobre de 9 h à 16 h à Montréal.

Formatrice

Julie McIntyre, M.O.A (biographie page 30)

Inscription

Pour vous inscrire, veuillez remplir le formulaire (page 17). Vous avez jusqu'au 14 octobre pour le faire.

Une confirmation d'inscription précisant le lieu de la formation vous sera envoyée.

Coût

Pour les CRDITED de l'ensemble du Québec ainsi que pour les CHPsy de Montréal, les frais de participation seront assumés selon **l'entente de financement conclue avec la Fédération québécoise des CRDITED.**

Pour les autres établissements, le coût s'élève à 175 \$ pour la formation. Le paiement doit être effectué par chèque libellé à l'ordre de la FQCRDITED et envoyé à :

FQCRDITED (SQETGC)
1001, rue Sherbrooke Est, bureau 510
Montréal (Québec) H2L 1L3

La documentation, les pauses santé et le repas du midi sont inclus.

FORMATION

Les troubles du comportement sexuel et les troubles graves de la sexualité

13 et 14 mars 2014
et atelier optionnel le 4 avril 2014

Constatant l'ampleur des besoins et des services requis par la clientèle DI présentant des troubles du comportement sexuel (TCS) ou des troubles graves de la sexualité (TGS) et la rareté des ressources, une formation spécialisée s'avère essentielle au soutien des équipes et des professionnels afin qu'ils soient davantage en mesure de répondre aux besoins complexes et spécifiques de cette clientèle particulière.

Objectifs

Après avoir suivi cette formation, les participants seront en mesure de :

- Prendre des initiatives cliniques spécialisées et adaptées à partir d'une compréhension plus approfondie des troubles du comportement sexuel (TCS) ou des troubles graves de la sexualité (TGS) en DI légère à modérée;
- Mieux composer avec les résistances environnementales et comprendre davantage les facteurs déclencheurs ou de maintien qui sont attribuables à l'environnement humain de la personne;
- Mieux répondre aux besoins de la clientèle tout en favorisant l'épanouissement de la santé sexuelle;
- Mieux définir l'encadrement requis en matière de gestion de risque : facteurs de risque et de protection;
- Départager les rôles complémentaires mais distincts des différents intervenants dans une perspective multidisciplinaire et comprendre les limites de chacun dans leurs interventions.

Contenu

- Introduction et mise en contexte;
- Les mythes et stéréotypes entourant la sexualité des personnes ayant une DI;
- Les attitudes et les compétences requises chez les intervenants;
- L'éducation et la rééducation sexuelle;
- Les comportements sexuels inappropriés;
- La déviance contrefaite;
- Les troubles graves de la sexualité;
- Les philosophies d'intervention et les approches de travail;
- L'évaluation;
- Les traitements adaptés et spécialisés;
- Le risqué et l'estimation et gestion;

ATELIER OPTIONNEL : 4 AVRIL 2014

Trois semaines après la formation, une journée d'approfondissement sera offerte aux personnes intéressées et ayant participé à la formation.

En avant-midi, le modèle d'intervention « ancien moi – nouveau moi » ou le « nouveau moi en devenir » sera parcouru plus en détail et les participants pourront se familiariser avec le "Good Lives Model" (GLM) qui est de plus en plus utilisé en délinquance sexuelle et qui s'avère très prometteur.

En après-midi, deux équipes présenteront un cas clinique. Le contenu clinique préalablement parcouru pourra être mis en application au cours d'une période de 1 h 30 qui sera attribuée à l'analyse de chaque cas.

Public cible

Cette formation s'adresse aux professionnels (spécialistes aux activités cliniques, conseillers cliniques, psychoéducateurs, psychologues, sexologues éducateurs et cliniciens, travailleurs sociaux, ergothérapeutes), aux gestionnaires ou chef de programmes ainsi qu'aux éducateurs spécialisés intervenant en TCS ou en TGS qui possèdent une expérience significative dans ce domaine.

Dates et lieu

Cette formation se tiendra les 13 et 14 mars 2014 de 9 h à 16 h à Montréal. Un atelier optionnel se tiendra le 4 avril 2014 de 9 h à 16 h (préalable : avoir suivi la formation des 13 et 14 mars).

Formateur

Yves Claveau, M.A (biographie page 27)

Inscription

Pour vous inscrire, veuillez remplir le formulaire (page 17). Vous avez jusqu'au 27 février 2014 pour vous inscrire à la formation et jusqu'au 28 mars 2014 pour vous inscrire à l'atelier.

Une confirmation d'inscription précisant le lieu de la formation vous sera envoyée.

Coût

Pour les CRDITED de l'ensemble du Québec ainsi que pour les CHPsy de Montréal, les frais de participation seront assumés selon **l'entente de financement conclue avec la Fédération québécoise des CRDITED.**

Pour les autres établissements, le coût s'élève à 350 \$ pour les deux jours de formation et à 525 \$ pour les trois jours (incluant l'atelier du 4 avril 2014). Le paiement doit être effectué par chèque libellé à l'ordre de la FQCRDITED et envoyé à :

FQCRDITED (SQETGC)
1001, rue Sherbrooke Est, bureau 510
Montréal (Québec) H2L 1L3

La documentation, les pauses santé et le repas du midi sont inclus.

FORMATIONS DE FORMATEURS

Analyse et intervention multimodales en troubles graves du comportement

À déterminer

Le SQETGC finalise présentement une nouvelle version de la grille multimodale et un lexique définissant les éléments qu'elle contient.

Dès l'hiver 2014, une mise à jour sera offerte aux formateurs à l'analyse et à l'intervention multimodales (AIMM) en TGC qui œuvrent déjà dans les établissements. Puis, au printemps, une formation de nouveaux formateurs sera organisée.

Dans le cadre de la **mise à jour**, les personnes agissant déjà comme formateurs AIMM dans leur établissement prendront connaissance des notions qui sont proposées en lien avec la grille AIMM renouvelée. Elles seront ainsi en mesure d'intégrer avec cohérence ces notions aux différents concepts et outils actuellement utilisés dans leur établissement.

La **formation de formateurs** AIMM amènera les participants à comprendre de manière approfondie les concepts et les modalités d'application entourant l'analyse multimodale afin de leur permettre de donner la formation à l'intérieur de leur établissement en utilisant de façon optimale le matériel développé par le SQETGC.

Les dates et les détails de ces deux formations seront connus au cours des prochains mois. Surveillez notre site Internet : www.fqcrdited.org/sqetgc



CONFÉRENCE INTERNATIONALE

Troubles envahissants du développement et troubles de santé mentale associés

9 mai 2014

Le SQETGC vous offre la possibilité d'assister à une conférence de Mohammad Ghaziuddin, MD, auteur de l'ouvrage ***Mental Health Aspects of Autism and Asperger Syndrome***, publié en 2005 aux éditions Jessica Kingsley Publishers.

Les détails de cette conférence seront connus au cours des prochains mois.

Date et lieu

Cette conférence se tiendra le 9 mai de 9 h à 16 h à Montréal.

Formateur

Mohammad Ghaziuddin, M.D. (biographie page 28)

Inscription

Pour vous inscrire, veuillez remplir le formulaire (page 17). Vous avez jusqu'au 25 avril 2014 pour le faire.

Une confirmation d'inscription précisant le lieu de la formation vous sera envoyée.

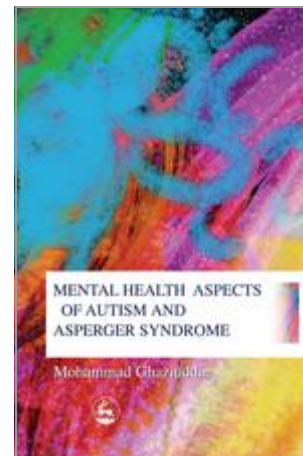
Coût

Pour les CRDITED de l'ensemble du Québec ainsi que pour les CHPsy de Montréal, les frais de participation seront assumés selon **l'entente de financement conclue avec la Fédération québécoise des CRDITED.**

Pour les autres établissements, le coût s'élève à 200 \$ pour la conférence. Le paiement doit être effectué par chèque libellé à l'ordre de la FQCRDITED et envoyé à :

FQCRDITED (SQETGC)
1001, rue Sherbrooke Est, bureau 510
Montréal (Québec) H2L 1L3

La documentation, les pauses santé et le repas du midi sont inclus.



FORMATION DE FORMATEURS

Formation de formateurs ICP-DI légère à modérée

6 juin 2014

L'Inventaire des causes probables (ICP) a été développé afin d'aider les intervenants désirant procéder à une analyse multimodale pour un usager présentant une DI légère à modérée.

Cet outil propose une démarche structurée permettant de remplir plus aisément la grille multimodale et de formuler des hypothèses à inscrire au plan d'action TGC.

Cette formation permettra de former des professionnels qui pourront ensuite soutenir, dans leur établissement, les équipes appelées à utiliser l'ICP.

Au cours de la journée, la formatrice fera un bref résumé des concepts de base de l'analyse et de l'intervention multimodales, en plus de présenter les différentes sections de l'ICP et de discuter avec les participants des principales difficultés que les intervenants sont susceptibles de rencontrer en utilisant l'outil.

Objectifs

À la fin de la formation, les participants seront en mesure :

- de former les intervenants de leur établissement à remplir l'ICP pour les usagers pour lesquels ils désirent procéder à une AIMM;
- d'utiliser les stratégies suggérées afin de mieux composer avec les situations problématiques pouvant survenir lors de l'utilisation de l'outil.

Public cible

Cette formation s'adresse aux psychologues, aux spécialistes en activités cliniques et à tout autre professionnel désirant devenir formateur ICP dans son établissement ou apporter du soutien à des intervenants qui doivent remplir l'ICP.

Date et lieu

Cette formation se tiendra le 6 juin 2014 de 9 h à 16 h à Montréal

Formatrice

Isabelle Morin, M.Ps. (biographie page 31)

Inscription

Pour vous inscrire, veuillez remplir le formulaire (page 17). Vous avez jusqu'au 23 mai 2014 pour le faire.

Une confirmation d'inscription précisant le lieu de la formation vous sera envoyée.

Coût

Pour les CRDITED de l'ensemble du Québec ainsi que pour les CHPsy de Montréal, les frais de participation seront assumés selon **l'entente de financement conclue avec la Fédération québécoise des CRDITED.**

Pour les autres établissements, le coût s'élève à 175 \$ pour la formation. Le paiement doit être effectué par chèque libellé à l'ordre de la FQCRDITED et envoyé à :

FQCRDITED (SQETGC)
1001, rue Sherbrooke Est, bureau 510
Montréal (Québec) H2L 1L3

La documentation, les pauses santé et le repas du midi sont inclus.

FORMULAIRE D'INSCRIPTION

FORMATIONS SQETGC | 2013-2014

Titre de la formation			
Date(s) de la formation			
Nom :		Prénom :	
Établissement :			
Adresse :			
Courriel :			
Téléphone :		Télécopieur :	
Fonction :		Scolarité :	
Expérience (en années) :		Clientèle :	

Ne pas utiliser ce formulaire pour s'inscrire aux conférences multimédia (voir page 19) ou au colloque (page 24).

COÛTS : Pour les CRDITED de l'ensemble du Québec ainsi que pour les CHPsy de Montréal, les frais de participation seront assumés selon **l'entente de financement conclue avec la Fédération québécoise des CRDITED**. Pour les autres établissements, se référer aux descriptions des formations pour connaître le coût. Le paiement devra être effectué par chèque libellé à l'ordre de la FQCRDITED et envoyé à :

FQCRDITED (SQETGC) | 1001, rue Sherbrooke Est, bureau 510 | Montréal (Québec) H2L 1L3

LIEU : Les formations se tiendront à Montréal. Les lieux exacts seront précisés dans les confirmations d'inscription.

RENSEIGNEMENTS : Pour toute autre question concernant la formation, vous pouvez contacter Sophie Choquette, agente à la formation (514 525-2734, poste 178 ou sophie.choquette.sqetgc@ssss.gouv.qc.ca).

CONFÉRENCES MULTIMÉDIA

Informations pratiques	19
Les troubles gastro-intestinaux	20
Le diagnostic TED chez les filles	20
Les troubles anxieux	20
<i>Le Developmental Behaviour Checklist</i>	21
Les particularités sensorielles des personnes ayant un TED	21
Systemes de communications alternatifs	21
Détresse psychologique et dépression chez les personnes présentant un TED sans DI	22
La préparation d'une consultation en santé mentale	22
Le syndrome X fragile	22

INFORMATIONS PRATIQUES

Le SQETGC propose un nouveau programme de neuf midi-conférences s'échelonnant d'octobre 2013 à juin 2014. Composé de présentations d'une heure, il est **destiné aux éducateurs** et traite de divers thèmes en rapport avec les TGC.

Les participants seront regroupés à l'intérieur de leur établissement et suivront la présentation par Internet (volet vidéo : présentation PowerPoint) et à travers un système de conférence téléphonique (volet audio : voix du conférencier). Des questions pourront être soumises au conférencier, qui y répondra dans les dix dernières minutes de sa présentation.

LOGISTIQUE

Le nombre de participants est illimité (sauf par la puissance du système d'amplification du son utilisé sur place) dans un maximum de quatre salles par établissement.

Chaque salle doit être équipée d'un ordinateur branché à Internet, d'un projecteur, d'une ligne téléphonique et d'un système d'amplification du son de cette dernière (téléphone mains libres, pour les très petits groupes, ou pieuvre).

Un responsable doit être nommé pour chaque salle afin :

- d'assurer le fonctionnement du matériel;
- de prévoir l'impression et la distribution de la documentation reçue à l'avance;
- de faire remplir une liste de présences;
- d'envoyer les questions de son groupe.

COÛT

Pour les CRDITED de l'ensemble du Québec ainsi que pour les CHPsy de Montréal, les frais de participation aux conférences multimédia seront assumés selon l'entente de financement conclue avec la Fédération québécoise des CRDITED.

Par ailleurs, les coordonnateurs en TGC sont invités à informer leurs partenaires (CSSS, associations, écoles, etc.) de cette offre de formation. Pour les établissements du réseau de la santé et des services sociaux autres que ceux mentionnés plus haut, le coût par salle pour l'ensemble des conférences s'élève à **900 \$** (taxes incluses). Pour les organisations externes à ce réseau, le tarif est de **1200 \$** (taxes incluses).

Le cas échéant, le paiement devra être effectué par chèque libellé à l'ordre de la FQCRDITED et envoyé à l'adresse suivante :

FQCRDITED (SQETGC)
1001, rue Sherbrooke Est, bureau 510
Montréal (Québec) H2L 1L3

INSCRIPTION

Le coordonnateur en TGC de tout établissement intéressé est invité à contacter Sophie Choquette, agente à la formation, **au plus tard le 4 octobre 2013**. Il devra alors préciser le nombre de salles et les coordonnées du ou des responsable(s).

Sophie Choquette, agente à la formation | 514-525-2734 poste 178

sophie.choquette.sqetgc@ssss.gouv.qc.ca | www.fqcrdited.org/sqetgc

Les troubles gastro-intestinaux

18 octobre 2013

Theresa Broda, B. Sc. Inf., RN, NP-PHC, CDDN

Infirmière praticienne en soins de santé primaires, infirmière agréée en troubles du développement

- Quels sont les symptômes du reflux gastro-œsophagien et de la constipation qui peuvent être confondus avec des TGC chez les personnes ayant une DI?
- Comment faire du *monitoring* pour surveiller ces deux problèmes?
- Quels sont les risques associés au non-traitement de ces deux problèmes?

Le diagnostic TED chez les filles

15 novembre 2013

Isabelle Hénault, M.A., Ph.D.

Psychologue et sexologue

- Quels sont les traits féminins associés aux TED?
- Comment évaluer le TED chez les filles et les femmes?
- Quelles sont les comorbidités les plus souvent associées?

Les troubles anxieux

13 décembre 2013

André Lapointe, Ph.D.

Psychologue et expert-conseil au SQETGC

Marie-Josée Prévost, Ph.D.

Chef clinique et psychologue, Programme de psychiatrie en DI, Institut universitaire en santé mentale de Montréal

- Comment reconnaître la présence d'anxiété chez une personne présentant une DI ou un TED et des TGC?
- Quelles sont les principales causes de l'anxiété?
- Comment aider une personne présentant une DI ou un TED à être moins anxieuse?

Le *Developmental Behaviour Checklist*

24 janvier 2014

Isabelle Morin, M.Ps.

Psychologue et experte-conseil au SQETGC

- Qu'est ce que le *Developmental Behaviour Checklist*?
- Comment cet outil peut-il m'être utile dans mon travail?
- À quel type de résultats puis-je m'attendre?

Les particularités sensorielles des personnes ayant un trouble envahissant du développement

14 février 2014

Mélanie Pilote, M. Sc.

Ergothérapeute au CRDI de Québec

- Quelles sont les particularités sensorielles chez les personnes ayant un TED?
- Quels peuvent être les impacts fonctionnels des particularités sensorielles au quotidien et sur les comportements?
- Quels sont les aménagements et les stratégies qui peuvent être facilement mis en place pour diminuer les impacts des particularités sensorielles et améliorer la qualité de vie des personnes ayant un TED?

Systemes de communication alternatifs

24 mars 2014*

Julie McIntyre, M.O.A.

Orthophoniste, professeure de formation pratique à l'Université de Montréal et experte-conseil au SQETGC

- Pour lesquels de mes usagers devrais-je considérer l'implantation d'un système de communication alternatif?
- Quels sont les avantages et les inconvénients liés à l'utilisation de ces systèmes?
- Comment déterminer quel système devrait être mis en place?
- Quel est mon rôle comme éducateur au sein de cette démarche?
- Comment l'implanter et enseigner son utilisation pour qu'il soit fonctionnel et utile?

*** Veuillez noter qu'exceptionnellement cette conférence multimédia se tiendra un lundi et non un vendredi.**

Détresse psychologique et dépression chez les personnes présentant un TED sans DI

25 avril 2014

Isabelle Hénault, M.A., Ph.D.

Psychologue et sexologue

- Pourquoi la clientèle TED sans DI est-elle plus à risque de développer des symptômes liés à la dépression?
- Comment détecter les signes et comportements associés à la détresse psychologique?
- Quelles interventions sont à préconiser?

La préparation d'une consultation en santé mentale

23 mai 2014

Dr Jacques Goineau, M.D.

Psychiatre et expert-conseil au SQETGC

Marie-Josée Prévost, Ph.D.

Chef clinique et psychologue, Programme de psychiatrie en DI, Institut universitaire en santé mentale de Montréal

- Comment se préparer à une consultation en santé mentale quand on soupçonne un tel problème chez un usager ayant une DI, ou une DI et un TED, ainsi que des TGC?
- À quoi peut-on s'attendre d'une consultation en santé mentale?
- Quel est le cadre de référence d'un médecin spécialisé en psychiatrie?

Le syndrome X fragile

13 juin 2014

Jacques Bellavance, M.A.

Neuropsychologue, Institut universitaire en santé mentale de Montréal

- Quels sont les phénotypes comportementaux et les caractéristiques générales du profil cognitif des adultes porteurs de ce syndrome génétique?
- Quels sont les trois troubles comorbides à considérer lors de l'évaluation d'un trouble du comportement?
- Quelles sont les interventions susceptibles d'aider ces personnes?

**COLLOQUE
ANNUEL EN TGC
2013**

Le prochain colloque du Service québécois d'expertise en troubles graves du comportement (SQETGC) se tiendra les 25 et 26 novembre 2013 à Montréal. Encore une fois, rien n'a été négligé pour vous proposer un événement des plus complets, alliant rehaussement de l'expertise et réseautage.

25 NOVEMBRE 2013 | CONFÉRENCES

Lors de la première journée, deux conférencières viendront explorer les multiples facettes du trouble de stress post-traumatique (TSPT) avec les participants réunis en plénière.

Coauteure d'un chapitre sur le sujet dans le *Diagnostic Manual – Intellectual Disability*, madame Nancy Razza abordera d'abord les enjeux liés aux traumatismes vécus par notre clientèle. Puis, la conférencière québécoise de renommée internationale Pascale Brillon évoquera le stress vécu par les intervenants confrontés au quotidien à des épisodes de violence. Dans les deux présentations, l'accent sera mis sur les moyens de contrer les effets du TSPT.

26 NOVEMBRE 2013 | ATELIERS ET SÉANCE D’AFFICHAGE

Lors de la seconde journée, des ateliers seront donnés par les représentants de nombreux CRDITED, de l'Institut universitaire en santé mentale de Montréal, de l'UQÀM et du SQETGC.

Regroupées en quatre catégories bien identifiées dans le programme (outils d'évaluation, outils d'intervention et approches, programmes et organisation des services, recherche), ces présentations permettront notamment de s'inspirer de succès vécus aux quatre coins du Québec.

Également, une séance d'affichage sera organisée afin de renforcer les liens entre praticiens et chercheurs. Des étudiants de la Chaire en déficience intellectuelle et troubles du comportement de l'UQÀM et du Laboratoire d'études sur les problématiques comportementales en autisme et les autres retards de développement seront sur place pour échanger avec les participants au colloque.

Il est dès maintenant possible de s'inscrire au colloque et de prendre connaissance des détails des conférences et ateliers en consultant le programme du colloque 2013 disponible en ligne sur le site Internet du SQETGC (www.fqcrdited.org/sqetgc). Ne tardez pas à réserver votre place!

FORMATEURS

Jacques Bellavance	26
Pascale Brillon	26
Terry Broda	27
Yves Claveau	27
Mohammad Ghaziuddin	28
Jacques Goineau	28
Isabelle Hénault	29
André Lapointe	29
Véronique Longtin	30
Julie McIntyre	30
Isabelle Morin	31
Mélanie Pilote	31
Marie-Josée Prévost	32
Nancy Razza	32
André Soulières	33



Jacques Bellavance, M.A.

Neuropsychologue, Institut universitaire en santé mentale de Montréal

Neuropsychologue depuis 2008, Jacques Bellavance est titulaire d'une maîtrise en psychologie de l'Université du Québec à Montréal. Il est actuellement neuropsychologue au Programme de psychiatrie en déficience intellectuelle de l'Institut universitaire en santé mentale de Montréal.

Entre 1997 et 2012, il a été consultant en troubles graves du comportement auprès d'adultes présentant une déficience intellectuelle. Il s'intéresse à l'évaluation de l'impact des déficits cognitifs au cours des activités quotidiennes, à l'évaluation de la dangerosité en milieu communautaire et à l'utilisation des programmes d'intervention axés sur la pleine conscience pour aider des adultes manifestant des troubles du comportement.

Dans le cadre de ses études doctorales en psychologie, il termine une recherche sur le dépistage du syndrome du X fragile auprès d'hommes ayant une déficience intellectuelle et une seconde étude portant sur le phénotype comportemental de ce syndrome génétique.

⇒ [CONFÉRENCE MULTIMÉDIA 2013-2014 — Syndrome X fragile \(page 22\)](#)



Pascale BRILLON, Ph.D.

Psychologue, Clinique des troubles anxieux de l'Hôpital du Sacré-Cœur de Montréal

Pascale Brillon, Ph.D., est psychologue à la Clinique des troubles anxieux de l'Hôpital du Sacré-Cœur de Montréal. Elle se spécialise dans le traitement du trouble de stress post-traumatique.

Elle est l'auteure de trois livres :

- * un guide à l'intention des thérapeutes : *Comment aider les victimes souffrant de stress post-traumatique*;
- * un guide à l'intention des victimes : *Se relever d'un traumatisme*; et
- * un guide à l'intention des endeuillés : *Quand la mort est traumatique*.

Madame Brillon a été invitée à partager son expertise lors de nombreuses commissions d'affaires publiques et a été codirectrice du numéro spécial sur le stress post-traumatique de la Revue québécoise de Psychologie.

En 2010, elle reçut la mention de diplômée émérite pour sa « contribution exceptionnelle à la psychologie » par l'Université du Québec à Montréal et a donné une formation à titre de *MasterClinician* à l'*International Society for Traumatic Stress Studies*. Elle forme des intervenants dans toute la francophonie.

⇒ [COLLOQUE 2013 — Trouble de stress post-traumatique \(page 24\)](#)



Terry Broda, B. Sc. Inf., RN, NP-PHC, CDDN

Infirmière praticienne en soins de santé primaires,
infirmière agréée en troubles du développement
Experte-conseil au SQETGC

Infirmière dans le domaine de la DI et des TED depuis 1993, Mme Broda donne régulièrement des conférences au Canada et aux États-Unis. Elle travaille actuellement comme infirmière praticienne et consultante pour des personnes ayant une DI ou un TED et des troubles du comportement (Solution-s à Ottawa et SQETGC à Montréal). Mme Broda a également agi par le passé à titre de consultante au PREM-TGC et au CEMTGC.

Professeure au nouveau programme de formation d'infirmières praticiennes de l'Université McGill (2009-2010), Mme Broda a été la première infirmière du Québec à obtenir un agrément de la *Developmental Disabilities Nurses Association* (www.ddna.org), association dont elle est une des anciennes présidentes.

Membre du comité de rédaction de *l'International Journal of Nursing in Intellectual and Developmental Disabilities*, elle a récemment participé à la révision des *Canadian Consensus Guidelines for Primary Health Care of Adults with Developmental Disabilities* publiées en mai 2011.

⇒ [CONFÉRENCE MULTIMÉDIA 2013-2014 — Troubles gastro-intestinaux \(page 20\)](#)



Yves Claveau, M.A.

Sexologue clinicien, psychothérapeute, expert-conseil au SQETGC

Après avoir développé une expertise dans le domaine de la délinquance sexuelle (évaluation, traitement et travail auprès de clients résistants), Yves Claveau a orienté sa pratique professionnelle vers des clientèles ayant une DI ou un TED.

Consultant spécialisé pour différents CRDITED, son travail auprès de clientèles difficiles, particulières et exigeantes l'a amené à constater la nécessité de prendre « soin de soi » et de « nous » en tant que professionnel et personne œuvrant en terrain miné.

⇒ [FORMATION 2013-2014 : Troubles du comportement sexuel et troubles graves de la sexualité chez les personnes présentant une DI légère à modérée \(page 11\)](#)



Dr Mohammad Ghaziuddin

Pédopsychiatre

Mohammad Ghaziuddin, MD, MRCPsych, est un pédopsychiatre spécialisé dans les troubles du spectre de l'autisme. Auteur de nombreux articles scientifiques, il présente régulièrement des conférences sur l'autisme et le syndrome d'Asperger, en particulier sur le thème de la comorbidité.

Il enseigne à l'Université du Michigan, où il a dirigé le programme *Child Psychiatry Fellowship Training* de 2005 à 2010.

Il a également été directeur du département de psychiatrie au *King Faisal Specialist Hospital and Research Center* à Ryadh, en Arabie Saoudite, de janvier 2011 à décembre 2012. Le Dr Ghaziuddin est l'auteur du livre *Mental Health Aspects of Autism and Asperger Syndrome* publié en 2005 par Jessica Kinsley Publishers.

⇒ [FORMATION 2013-2014 : Troubles envahissants du développement et troubles de santé mentale associés \(page 14\)](#)



Dr Jacques Goineau, M.D.

Psychiatre et expert-conseil au SQETGC

Le Dr Goineau s'est intéressé, depuis le début de sa carrière, aux problématiques associées à la déficience intellectuelle. Psychiatre consultant pour le PREM-TGC (1999) puis pour le CEMTGC (2006), il a été chef du service de psychiatrie en déficience intellectuelle à l'Hôpital Louis-H.-Lafontaine (1992-1999). Il y travaille toujours. Il est également consultant aux Services de réadaptation du Sud-Ouest et du Renfort (SRSOR).

Dr Goineau est coauteur du chapitre sur la déficience intellectuelle dans la plus récente édition de l'ouvrage de référence « Psychiatrie clinique : Approche bio-psycho-sociale », sous la direction de Lalonde P., Aubut J., Grunberg, F., Gaëtan Morin éditeur, Boucherville, 2001.

⇒ [CONFÉRENCE MULTIMÉDIA 2013-2014 — Préparation d'une consultation en santé mentale \(page 22\)](#)



Isabelle Hénault, M.A., Ph. D.

Psychologue et sexologue

Sexologue et psychologue, Isabelle Hénault a obtenu sa maîtrise en sexologie et son doctorat en psychologie à l'Université du Québec à Montréal. Elle offre des consultations privées (individuelles, de couple et familiales) et agit à titre de consultante auprès d'organismes et d'écoles. Elle a développé une expertise auprès de la population autiste ou présentant le syndrome d'Asperger. Auteure d'un programme d'éducation sociosexuelle adapté à ces personnes, elle collabore également à plusieurs recherches internationales au sujet de l'éducation sexuelle et de la psychothérapie auprès des personnes autistes et Asperger.

Formatrice, elle donne pour le SQETGC des séminaires sur le syndrome d'Asperger.

Son livre, [Le syndrome d'Asperger et la Sexualité](#) publié en 2006 aux Éditions Chenelière-Éducation, Montréal, a été traduit en six langues.

- ⇒ CONFÉRENCE MULTIMÉDIA 2013-2014 — Diagnostic TED chez les filles (page 20)
- ⇒ CONFÉRENCE MULTIMÉDIA 2013-2014 — Détresse psychologique et dépression chez les personnes présentant un TED sans DI (page 22)



André Lapointe, Ph. D.

Psychologue et expert-conseil au SQETGC

Psychologue depuis plus de 25 ans, André Lapointe a toujours travaillé auprès des personnes ayant une déficience intellectuelle et des troubles du comportement.

Consultant depuis 1989, il a acquis une bonne expérience de la planification régionale de services ainsi que de la gestion de projets cliniques. Il a notamment dirigé un projet de désinstitutionnalisation de personnes ayant une déficience intellectuelle et des troubles de santé mentale, appuyé une équipe d'intervention sur les troubles graves du comportement (TGC) en déficience physique et, par la suite, assuré la coordination du Consortium de services pour les personnes ayant des TGC, précurseur du PREM-TGC. Dans l'équipe de consultants du SQETGC, M. Lapointe partage son temps entre des activités de formation, de consultation clinique et de recherche/développement.

Clinicien reconnu, il est régulièrement invité à présenter ses travaux dans le cadre de conférences et de colloques internationaux (AAMR, NADD Europe, NADD...). Il a participé en 2006 à la rédaction d'un ouvrage sur les standards de pratique en TGC : « *Practice Guidelines for Diagnostic, Treatment and Related Support Services for Persons with Developmental Disabilities and Serious Behavioral Problems* » (NADD Press, 2006).

- ⇒ CONFÉRENCE MULTIMÉDIA 2013-2014 — Troubles anxieux (page 20)



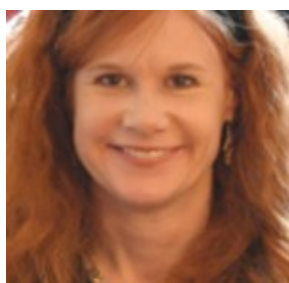
Véronique Longtin, Ps.éd.

Doctorante à l'école de psychoéducation de l'Université de Montréal et à la Chaire de recherche en déficience intellectuelle et troubles du comportement de l'UQAM, CRDITED de Montréal

Riche d'une expérience professionnelle variée dans le domaine de l'intervention, tant aux services communautaires, aux centres jeunesse, qu'en solidarité internationale, Véronique Longtin s'investit maintenant, depuis bientôt dix ans, auprès des personnes présentant une DI et un TSA. Elle travaille présentement à titre de psychoéducatrice au CRDITED de Montréal où elle offre de la supervision clinique et présente plusieurs formations, dont *Analyse et intervention multimodales en troubles graves du comportement*.

Coauteure du Plan de transition en TGC, elle s'intéresse aux transitions de milieux de vie (changement de ressources d'hébergement) depuis 2008. Cet intérêt, développé sur le plan professionnel et actualisé en recherche, s'appuie sur le désir de développer les connaissances dans le domaine des transitions et d'améliorer la qualité des services. Elle collabore présentement avec le SQETGC au développement de formations et d'outils permettant de favoriser des transitions de milieux de vie plaçant la personne et sa famille au centre des démarches et du processus de changement.

[FORMATION 2013-2014 — Formation de formateurs : plan de transition \(page 7\)](#)



Julie McIntyre, M.O.A.

Orthophoniste, professeure de formation pratique à l'Université de Montréal et experte-conseil au SQETGC

Suite à l'obtention de son diplôme de deuxième cycle en orthophonie, Julie McIntyre a touché à divers aspects de la pratique professionnelle auprès des personnes présentant une DI ou plus spécifiquement des troubles neurodéveloppementaux tels que les TED. Elle est présentement professeure adjointe à l'École d'orthophonie et d'audiologie de l'Université de Montréal où elle enseigne, supervise des étudiants et participe à des projets de recherche autour des aspects du langage, de la communication et de l'intervention auprès des personnes présentant une déficience intellectuelle ou un trouble envahissant du développement.

Elle s'est beaucoup investie au cours des dernières années à la conception et à l'implantation d'un modèle intégré d'intervention interdisciplinaire pour les personnes présentant un TED et leurs proches, basé sur une adaptation québécoise du modèle SCERTS.

⇒ [FORMATION 2013-2014 — Troubles de la communication et TGC \(page 9\)](#)

⇒ [CONFÉRENCE MULTIMÉDIA 2013-2014 — Systèmes de communication alternatifs \(page 21\)](#)



Isabelle Morin, M. Ps.

Psychologue et experte-conseil au SQETGC

Isabelle Morin travaille à titre de psychologue dans le domaine de la DI depuis plus de dix ans.

De 2001 à 2009, elle a offert ses services cliniques au Pavillon Sainte-Marie (clientèles DI-TED, TGC et multihandicapées, enfants, adolescents et adultes) ainsi que, de façon ponctuelle, à différents centres de réadaptation en déficience intellectuelle.

Depuis 2000, elle donne également les formations « Prévention des comportements agressifs et perturbateurs chez les personnes présentant une déficience intellectuelle (CAP-DI) » et « Pacification des états de crise aiguë » pour l'Association paritaire pour la santé et la sécurité du travail du secteur affaires sociales ([ASSTSAS](#)).

Mme Morin s'est associée au CEMTGC en 2004 à titre de consultante et agit maintenant comme experte-conseil au sein du SQETGC. Dans le cadre de ses fonctions, elle collabore à divers projets de développement de l'expertise en plus de développer et de donner des formations, et d'offrir de la supervision clinique. Elle offre également du soutien clinique à titre de psychologue consultante pour le SRSOR.

- ⇒ [FORMATION 2013-2014 — Formation de formateurs : ICP-DI légère à modérée \(page 15\)](#)
- ⇒ [CONFÉRENCE MULTIMÉDIA 2013-2014 — Le *Developmental Behaviour Checklist* \(page 21\)](#)



Mélanie Pilote, M.Sc.

Ergothérapeute, CRDI de Québec

Graduée en ergothérapie à l'Université Laval en 1998, Mélanie Pilote a touché à divers aspects de la pratique en ergothérapie. Après avoir obtenue une maîtrise en médecine expérimentale volet adaptation-réadaptation en 2005, elle s'est plus particulièrement intéressée à la clientèle pédiatrique pour se retrouver au CRDI de Québec en 2008.

Depuis, elle travaille principalement avec une clientèle d'âge scolaire et adolescente ayant un TED ou une DI. Elle collabore également à titre d'enseignante clinicienne au programme d'ergothérapie de l'Université Laval.

En 2011, elle a été appelée à rejoindre l'équipe spécialisée en TGC du CRDI de Québec. Depuis, elle a développé son expertise à mieux comprendre l'impact des troubles sensoriels sur le fonctionnement quotidien et sur les troubles du comportement. La complexité des problématiques vécus par les personnes TED a contribué au développement de cette expertise et au besoin de travailler en équipe interdisciplinaire. Mélanie est constamment à l'affût de solutions et d'interventions à mettre en place afin d'améliorer la qualité de vie des personnes ayant un TED ou une DI.

- ⇒ [CONFÉRENCE MULTIMÉDIA 2013-2014 — Particularités sensorielles des TED \(page 21\)](#)



Marie-Josée Prévost, Ph.D.

Chef clinique et psychologue, Programme de psychiatrie en DI,
Institut universitaire en santé mentale de Montréal

Marie-Josée Prévost est chef clinique au Programme de psychiatrie en déficience intellectuelle de l'Institut universitaire en santé mentale de Montréal. Titulaire d'un doctorat (Ph.D.) en psychologie clinique de l'Université de Montréal et d'une maîtrise (M.Sc.) en développement des organisations de l'Université Laval à Québec, elle se spécialise dans l'évaluation, le traitement et la réadaptation d'une clientèle déficiente intellectuelle présentant des troubles psychiatriques et des troubles graves de comportement. Elle a un intérêt marqué pour l'organisation de services spécialisés répondant aux besoins de cette clientèle et à leurs proches.

- ⇒ CONFÉRENCE MULTIMÉDIA 2013-2014 — Troubles anxieux (page 20)
- ⇒ CONFÉRENCE MULTIMÉDIA 2013-2014 — Préparation d'une consultation en santé mentale (page 22)



Nancy J. Razza, Ph.D.

Professeure adjointe, école de médecine Robert Wood Johnson

Nancy J. Razza, Ph.D., a effectué des recherches, mené des thérapies et fait évoluer les connaissances en psychologie sur les besoins des personnes souffrant d'un trouble de stress post-traumatique (TSPT), particulièrement celles ayant une déficience intellectuelle ou des troubles de l'apprentissage.

Auteure principale du premier livre publié par l'American Psychological Association qui porte entièrement sur les besoins de santé des personnes qui ont une DI concomitante (*Healing Trauma: The Power of Group Treatment for People with Intellectual Disabilities*), elle a également publié de nombreux articles dans ce domaine en plus d'être la coauteure du chapitre sur le TSPT du *Diagnostic Manual – Intellectual Disability (DM-ID)*.

Madame Razza est professeure adjointe au *Boggs Center* de l'école de médecine Robert Wood Johnson, où elle est responsable de la prestation de cours sur les traitements de santé mentale spécialement adaptés aux personnes ayant une déficience intellectuelle. Elle forme et supervise notamment les étudiants de programmes d'enseignement supérieur à l'Université Fairleigh Dickinson au New Jersey

- ⇒ COLLOQUE 2013 — Trouble de stress post-traumatique (page 24)



André Soulières, M.A.

Expert-conseil au SQETGC

André Soulières s'intéresse au développement de la qualité des services par le *coaching*, la formation et le codéveloppement. Il a le souci constant du bien-être de toutes les ressources impliquées autour de la personne cliente.

Longtemps psychologue clinicien en psychiatrie, en DI et en autisme, puis directeur de service de plusieurs centres de réadaptation, M. Soulières est, depuis 1993, consultant et formateur auprès des organisations de l'ensemble du réseau de la santé et des services sociaux. Il œuvre en pratique privée au sein de la firme Défi Qualité.

Il est également coauteur de deux ouvrages : L'Abbé et Soulières (2001) **Comportements agressifs : gestion et soutien de l'intervention**, Eastman, Behaviora; Gosselin et Soulières (2003) **Au secours, les pistons vont sauter! Guide pratique de l'adaptation personnelle au travail**, Montréal, Les éditions Quebecor.

Monsieur Soulières s'intéresse au développement des services pour les personnes vulnérables depuis plusieurs années, sa collaboration aux objectifs du SQETGC en faisant foi.

[FORMATION 2013-2014 — Formation de formateurs : plan de transition \(page 7\)](#)



SQETGC
SERVICE QUÉBÉCOIS D'EXPERTISE
EN TROUBLES GRAVES DU COMPORTEMENT

UN SERVICE DE LA



**FÉDÉRATION QUÉBÉCOISE DES
CENTRES DE RÉADAPTATION**
EN DÉFICIENCE INTELLECTUELLE ET EN TROUBLES
ENVAHISSANTS DU DÉVELOPPEMENT

www.fqcrdited.org/sqetgc